



Vybrané výsledky empirického sociologického výzkumu studentů v roce 2014

Pro prezentaci v Děčíně 9.4.2015

**Centrum pro studium vysokého školství,
v.v.i. Praha**

Základní informace o sociologickém výzkumu studentů vybraných středních škol v Ústeckém a Karlovarském kraji

Smysl a cíl: V rámci projektu VĚŽ (Věda pro život a život pro vědu) jde o úlohu mířící ke **zmapování a vlivům na strukturu budoucího uplatnění studentů posledních ročníků vybraných středních škol v uvedených krajích**. Včetně charakteristiky studia, škol i souboru dotazovaných v souvislostech jejich sociálního vývoje a situace. S hledáním indikací na podporu technického a přírodovědného vzdělávání.

Školy a jejich zastoupení (zpracované počty, vyřazeno jen 8 dotazníků) reprezentativní za poslední ročníky na každé škole.

Cheb G	Sokolov G	Děčín G	Děčín ÚSO	Chomutov I	Sokolov I	celkem
133	90	146	150	189	179	887
15,0	10,1	16,5	16,9	21,3	20,2	100,0

Terénní sběr dat: červen – září 2014, sbíraný dotazník.

Příprava, realizace a zpracování: Libor Prudký

I. Úvodní upozornění

Kvantitativní empirický sociologický výzkum přináší poznatky o podobě tendencí zkoumaných charakteristik souboru dotazovaných. Nejde ani o testy, ani o hodnocení. Použitelnost poznatků vychází z korektního postupu realizace. Ten byl dodržen.

Respondenti většinou spolupracovali. Děkuji vedením škol za dobré podmínky.

Z výsledků vyplývá, že studenti vzali výzkum v naprosté většině vážně. Zasloužili by si mít k dispozici výsledky výzkumu. Motivace k vyplnění dotazníku byla: jde o otázky, o kterých příliš často nepřemýšlíte. Ale dřív či později Vás „dostihnou“. A hlavně: pouze pravdivé a upřímné odpovědi mají smysl.

Následující prezentace vychází z potřeby prezentovat výsledky za celek souboru, s výběrem i za dvě děčínské školy.

Tady vybrané výsledky nejsou samozřejmě komplexní. Jde o to, aby se prezentace vešla do hodiny a nevedla ke zmatku v myslích posluchačů. Otázky jsou vítány.

Zkratky užívané v grafech a textu:

CV I: SŠTGA Chomutov

SO I: ISŠTE Sokolov

DC SO, DC úso: VOŠ a SOŠ strojní, stavební a
dopravní Děčín

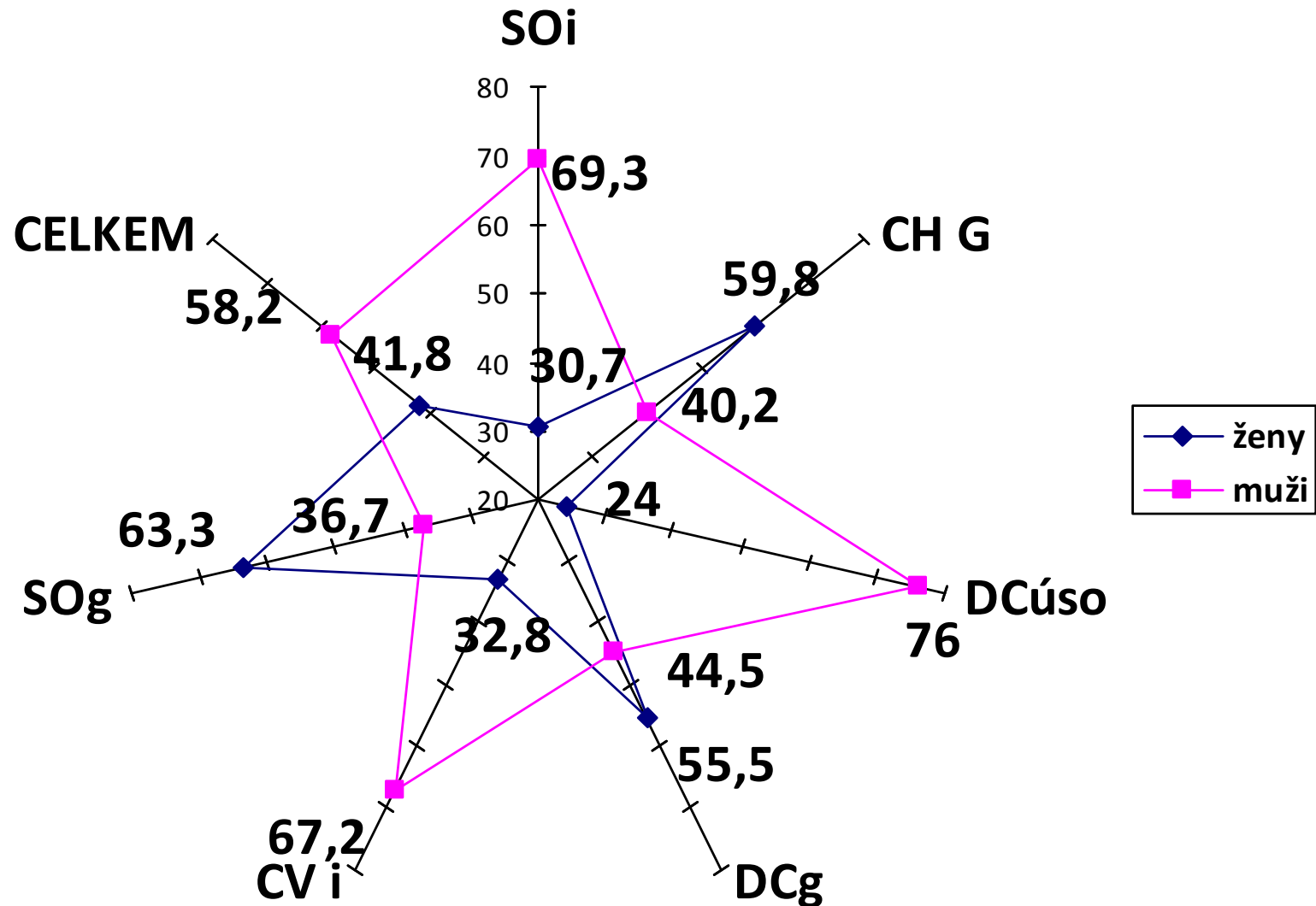
DC G: Gymnázium Děčín

CH G: Gymnázium Cheb

SO G: gymnázium Sokolov

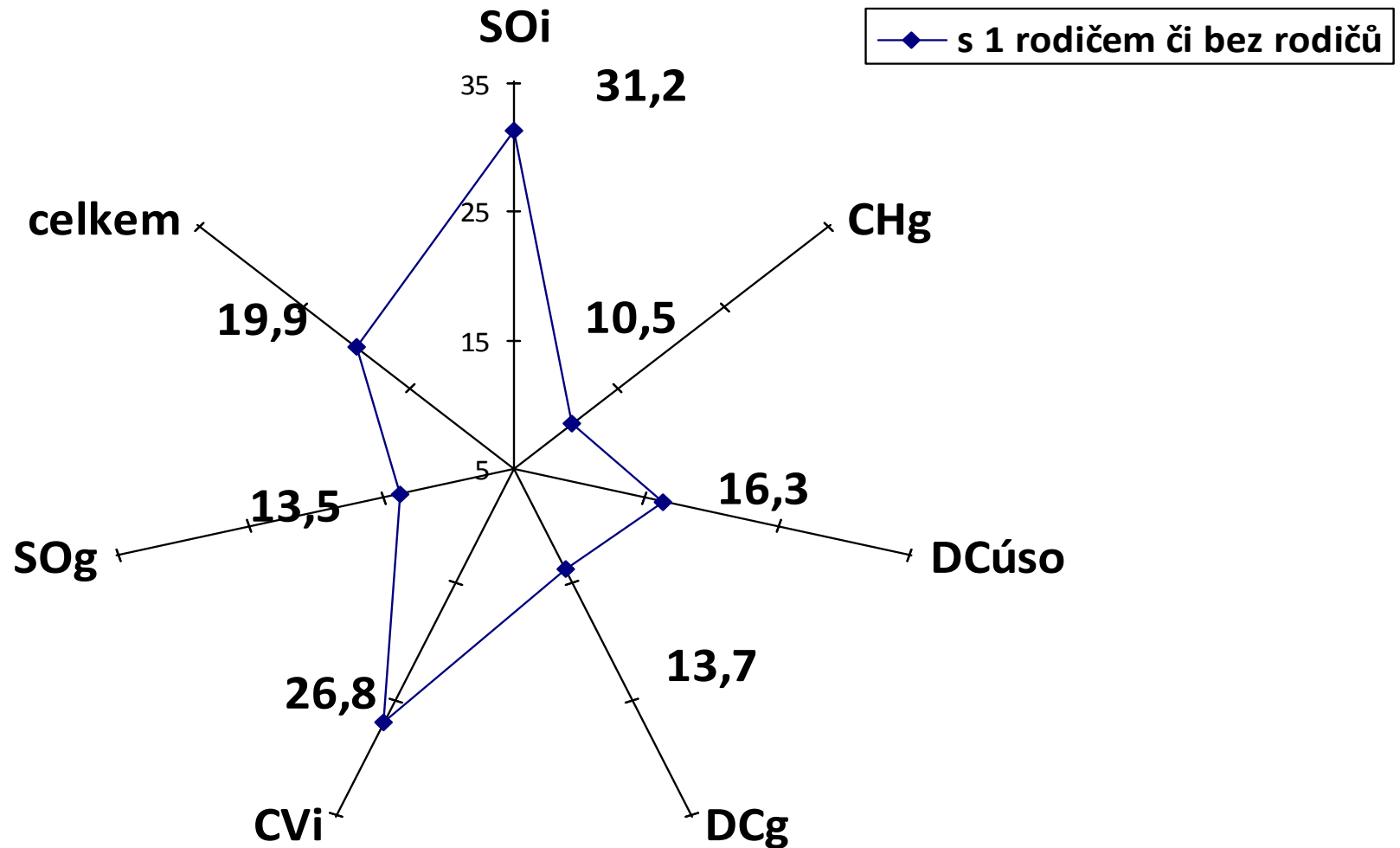
II. Obrysy souboru dotazovaných 1

Složení respondentů podle pohlaví (v %)



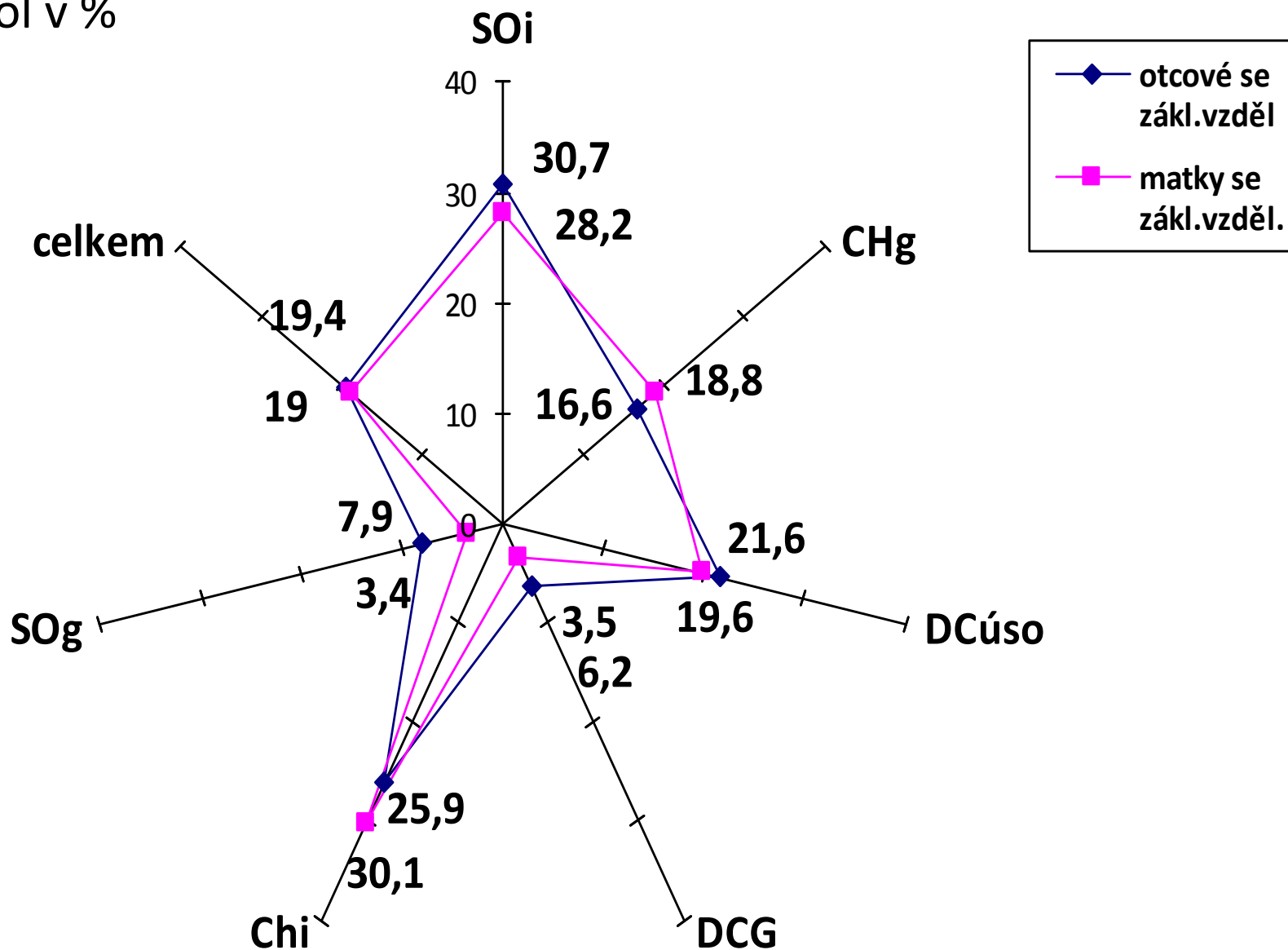
II. Obrysy souboru dotazovaných 2

Podíly těch respondentů, kteří dosud vyrůstali buďto **jen s 1 rodičem, nebo bez rodičů** v % podle škol



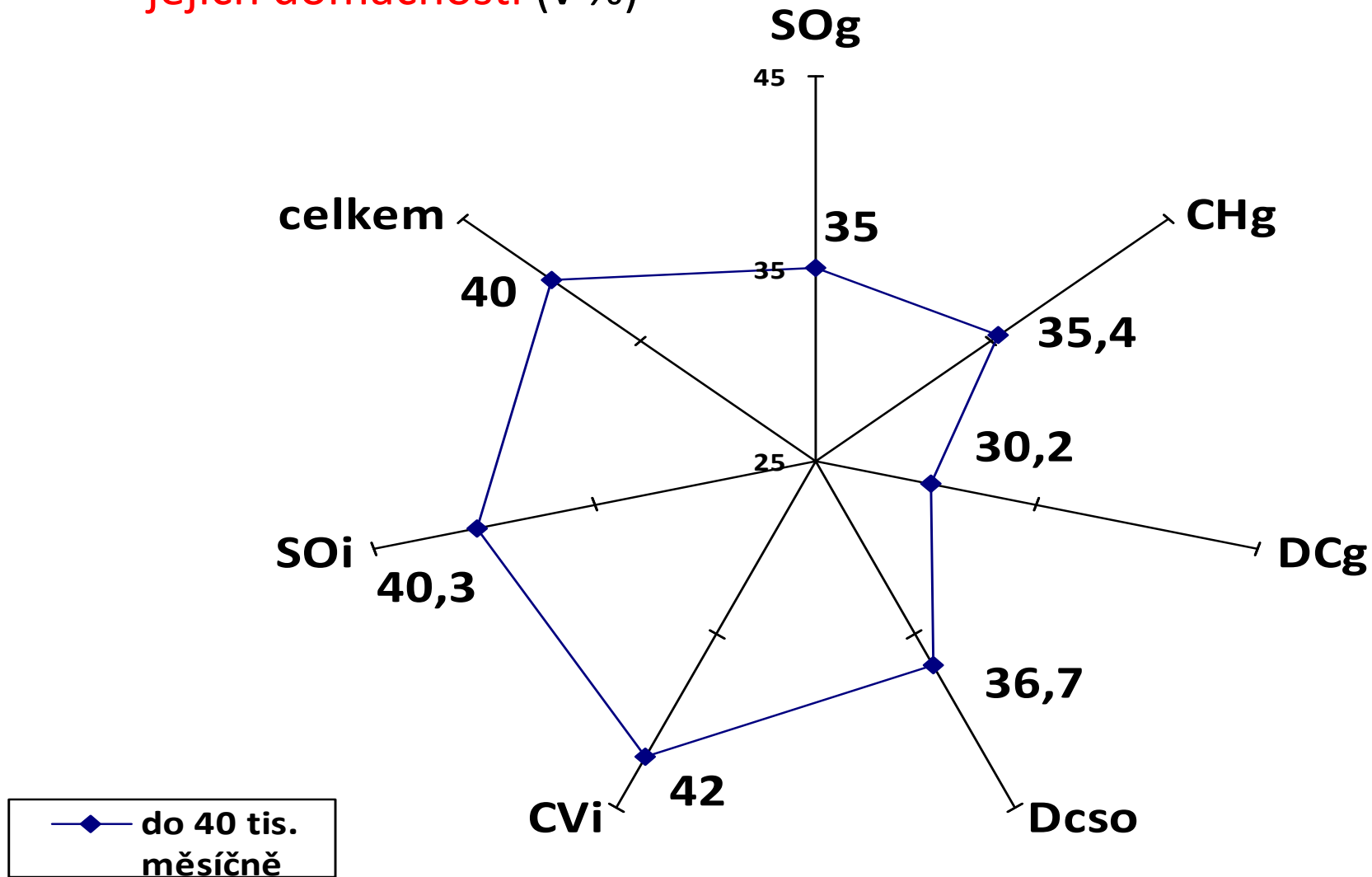
II. Obrysy souboru dotazovaných 3

Podíly **otců a matek** respondentů **se základním vzděláním** podle škol v %



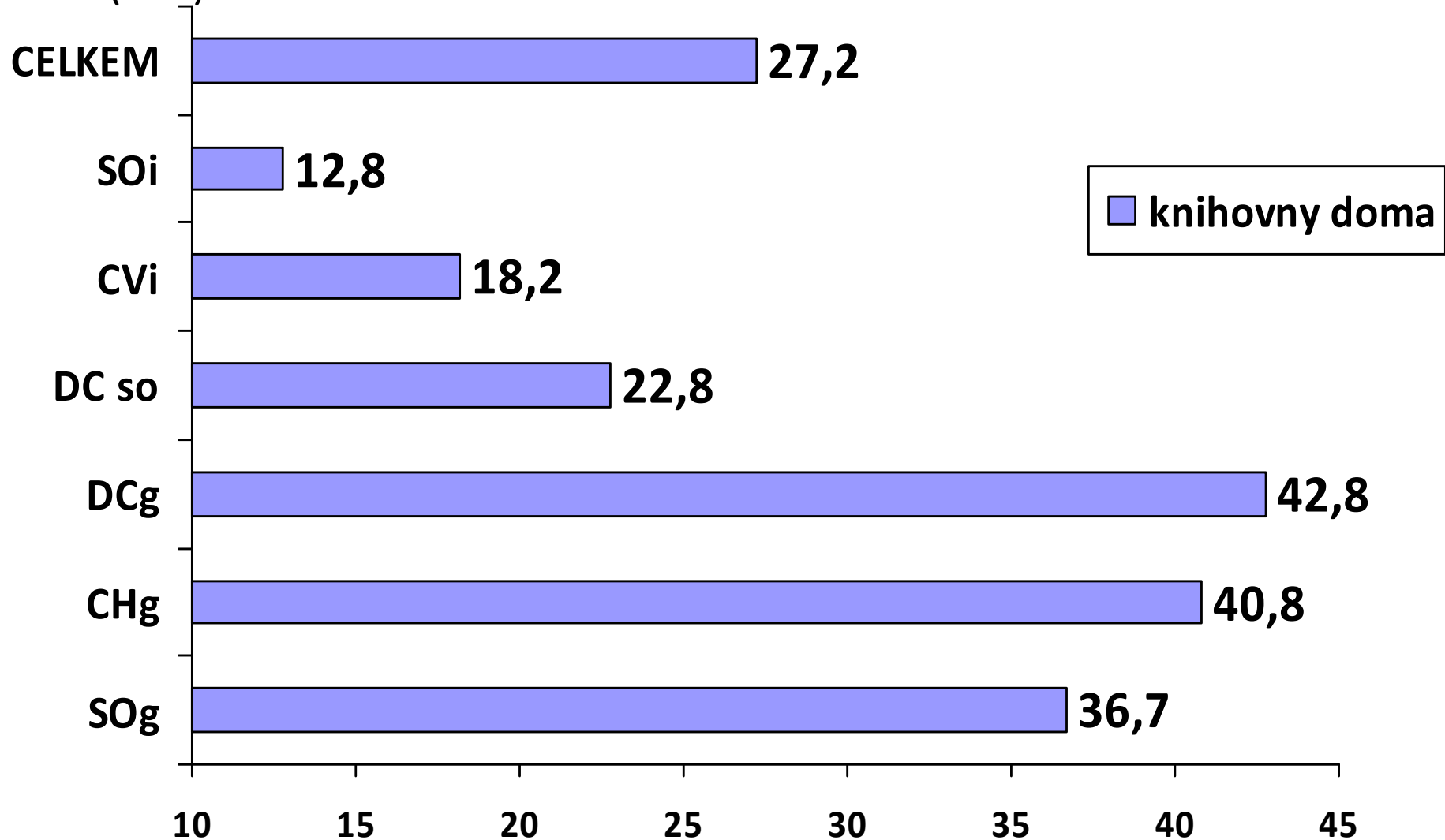
II. Obrysy souboru dotazovaných 4

Porovnání škol podle podílu respondentů s **nejnižšími příjmy pro jejich domácnosti** (v %)



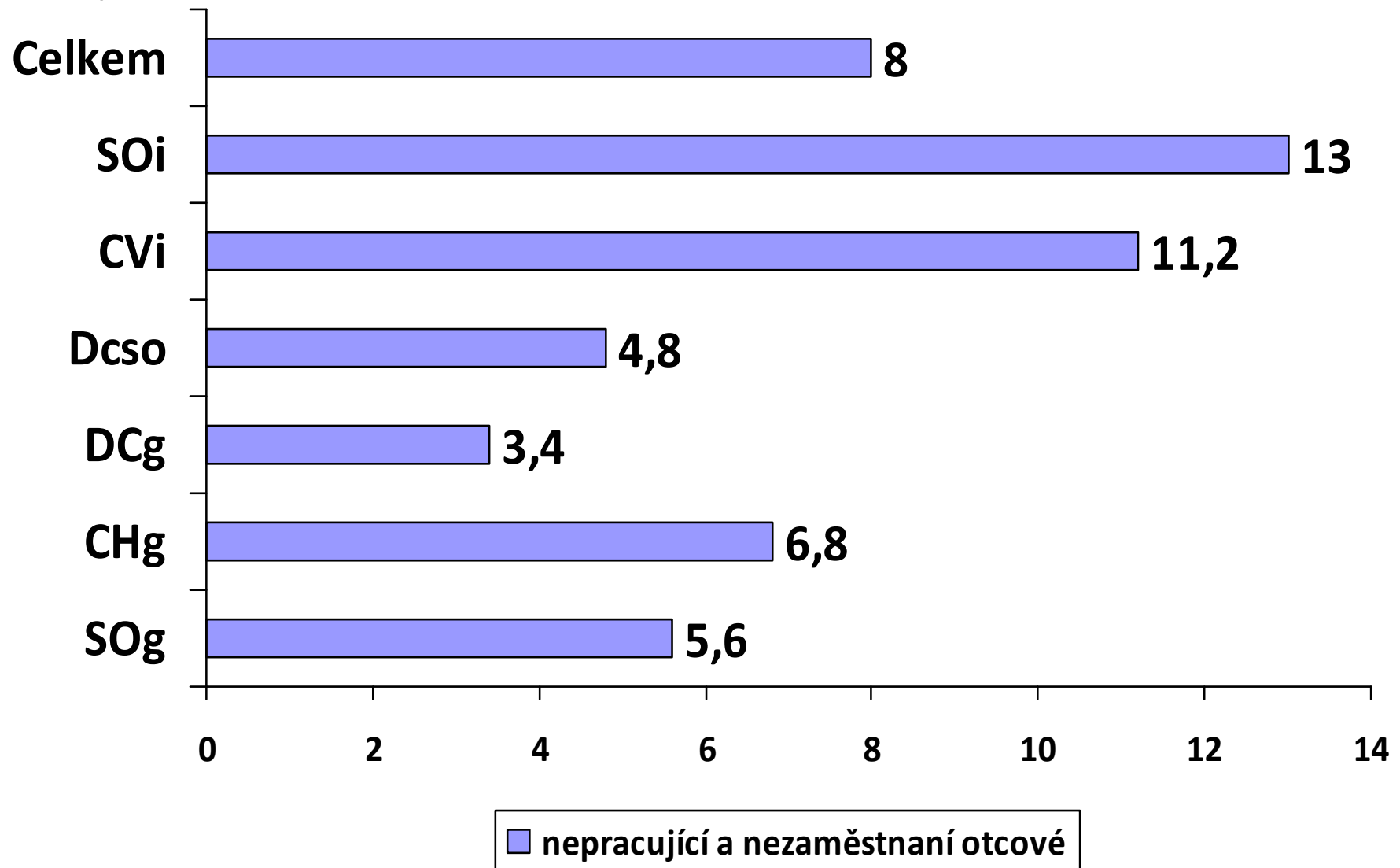
II. Obrysy souboru dotazovaných 5

Podíly respondentů s knihovnou doma nad 500 svazků podle škol
(v %)



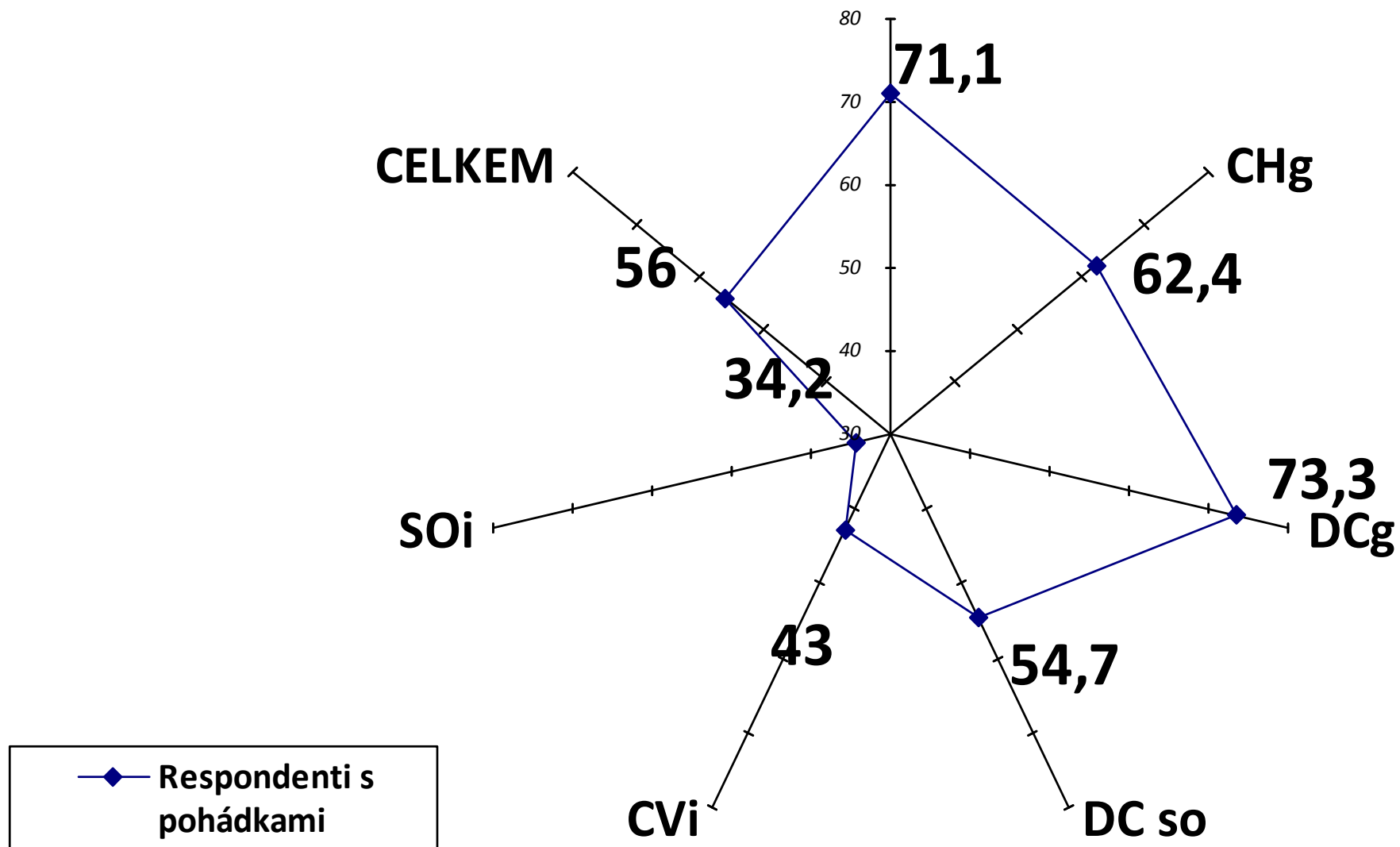
II. Obrysy souboru dotazovaných 6

Podíly **otců** respondentů, kteří jsou **nezaměstnaní a nepracují**, podle škol (v %)



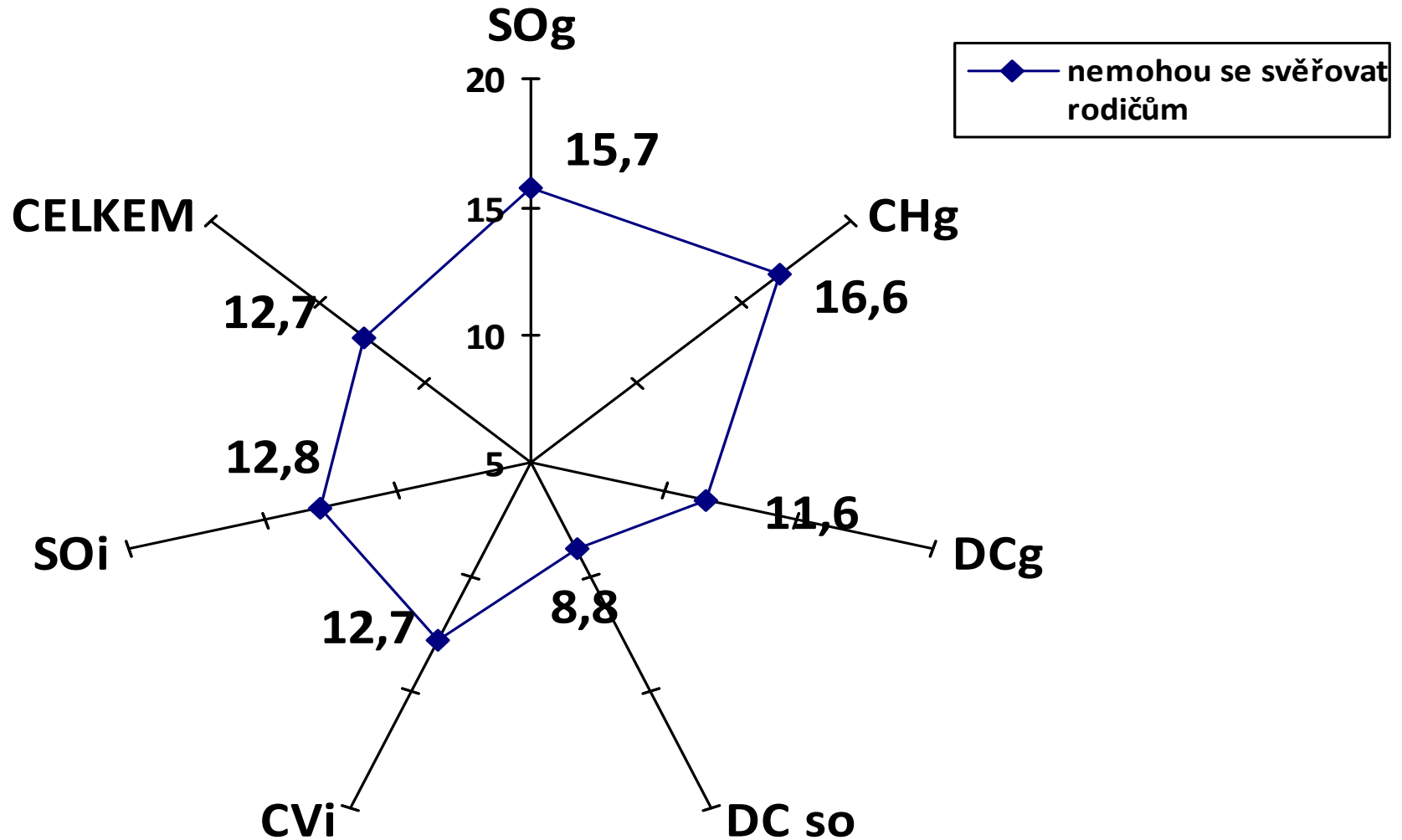
II. Obrysy souboru dotazovaných 7

Podíly respondentů jimž **v dětství velmi často či často vyprávěli pohádky**, četli před spaním, zpívali jim apod.



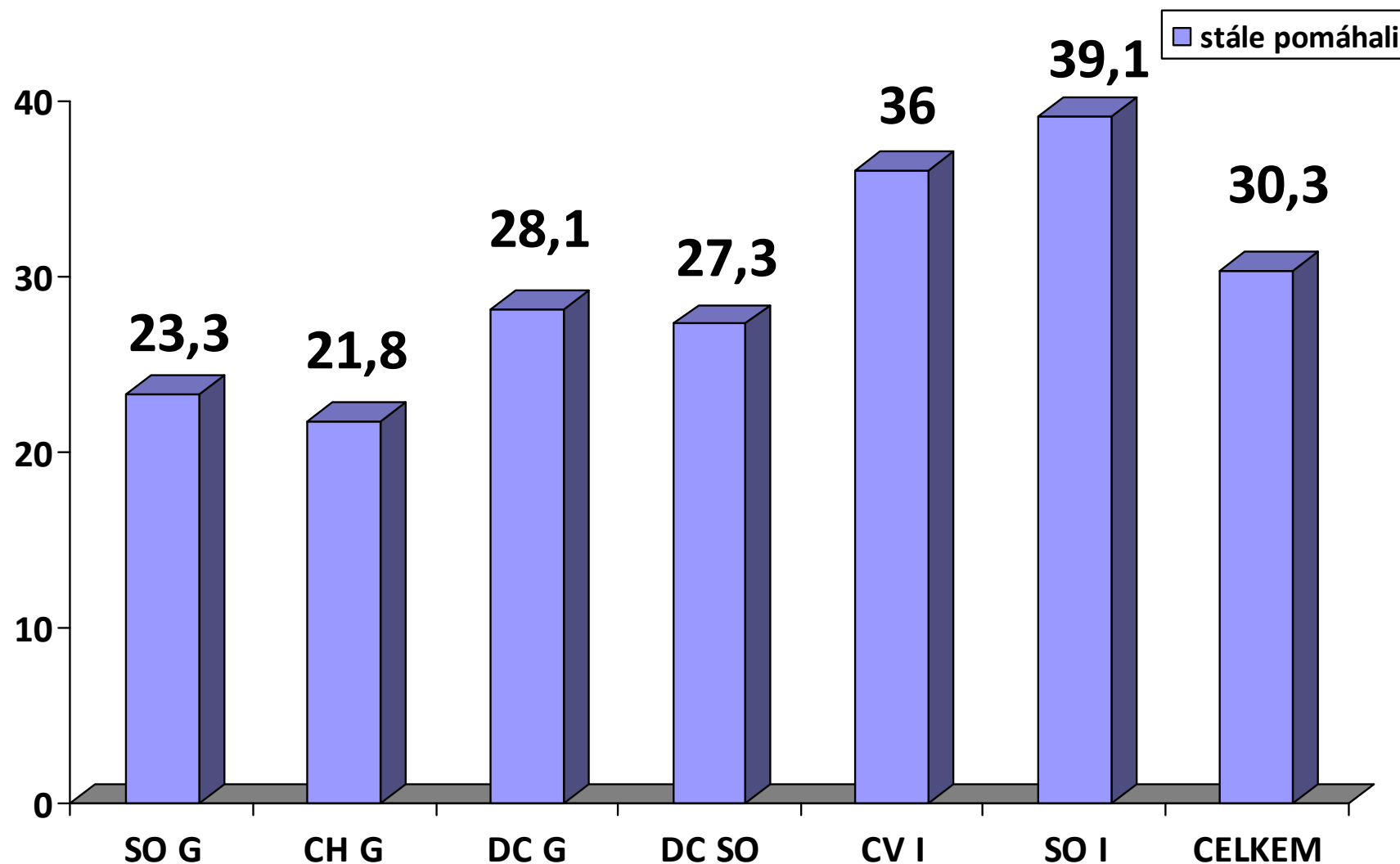
II. Obrysy souboru dotazovaných 8

Podíly respondentů, kteří **se nemohou svěřovat rodičům se svými problémy** podle škol (v %)



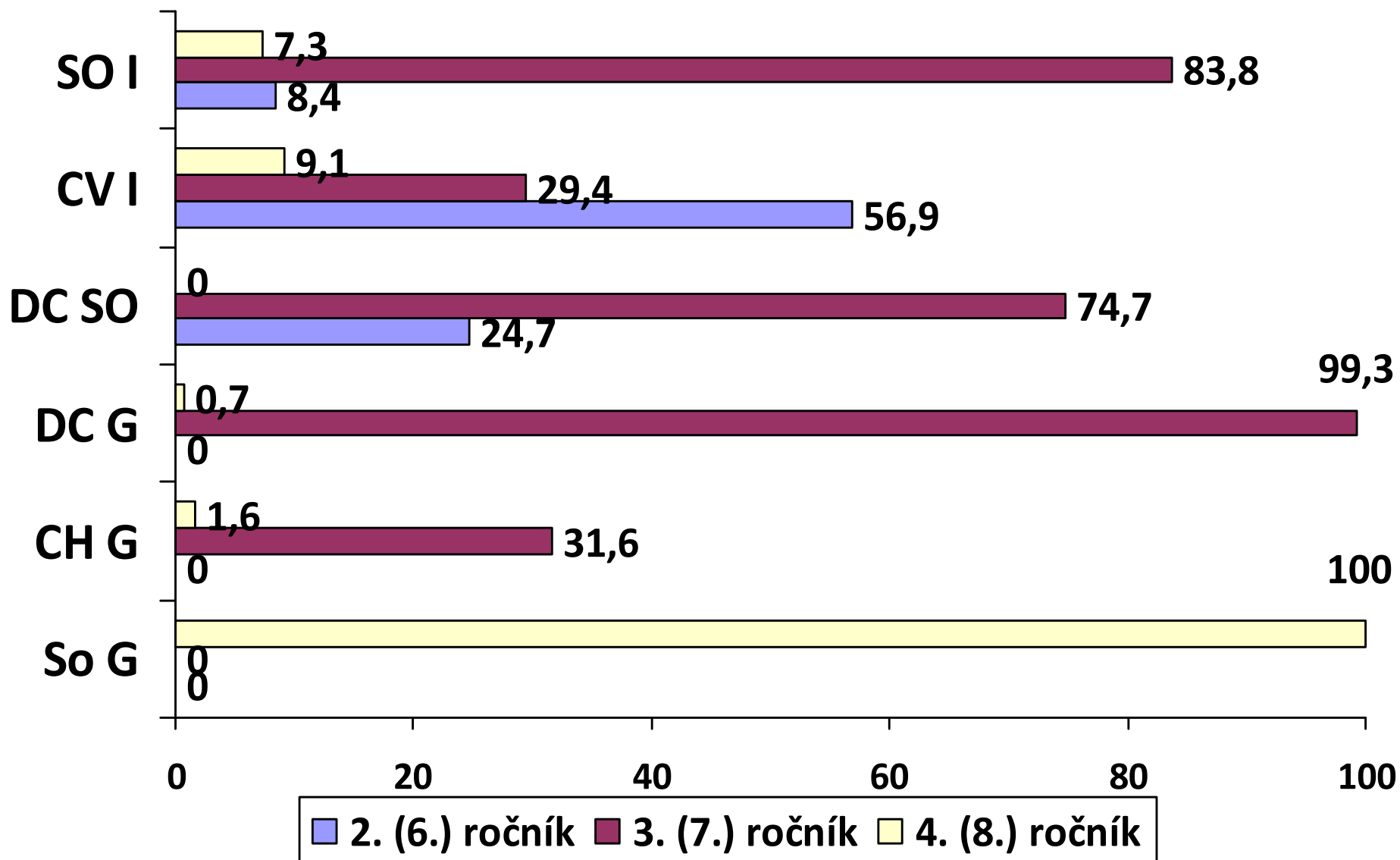
II. Obrysy souboru dotazovaných 9

Podíly respondentů, kteří **museli doma v dětství stále pomáhat** (v %)



II. Obrysy souboru dotazovaných 10

Složení respondentů **podle aktuálního ročníku studia** a podle škol



II. Obrysy souboru dotazovaných 9

Specifika studentů v celém souboru dotazovaných:

Vnitřní: Struktura dotazovaných (podle ročníků) je u IŠ do značné míry jiná. U těchto škol jde vlastně o reprezentativní soubor za celou školu.

- Gymnázia a IŠ se výrazně liší v sociálním a kulturním kapitálu, SO Děčín je „mezi gymnázií a IŠ“. Diference jsou zvláště ve vzdělání rodičů a v úplnosti rodiny. V ekonomickém kapitálu jsou rozdíly statisticky nevýznamné. V otevřenosti rodin ale také. U IŠ větší vliv společné práce v rodině kompenzuje nedostatky v soc. a kult. kapitálu. Nicméně podmínky pro práci škol a učitelů jsou obecně v IŠ horší.

Vnější: Radikálně větší podíly rodičů s nižším vzděláním než ve většině ČR.

- Větší podíly neúplných rodin studentů než ve většině krajů ČR.
- Podíly dětí „s pohádkami“ jsou překvapivě nízké. Jde o jeden z jasně vypovídajících indikátorů o kvalitě socializace a výchozích rodin.

II. Obrysy souboru dotazovaných 10

Souhrn základních specifík dotazovaných z děčínských škol:

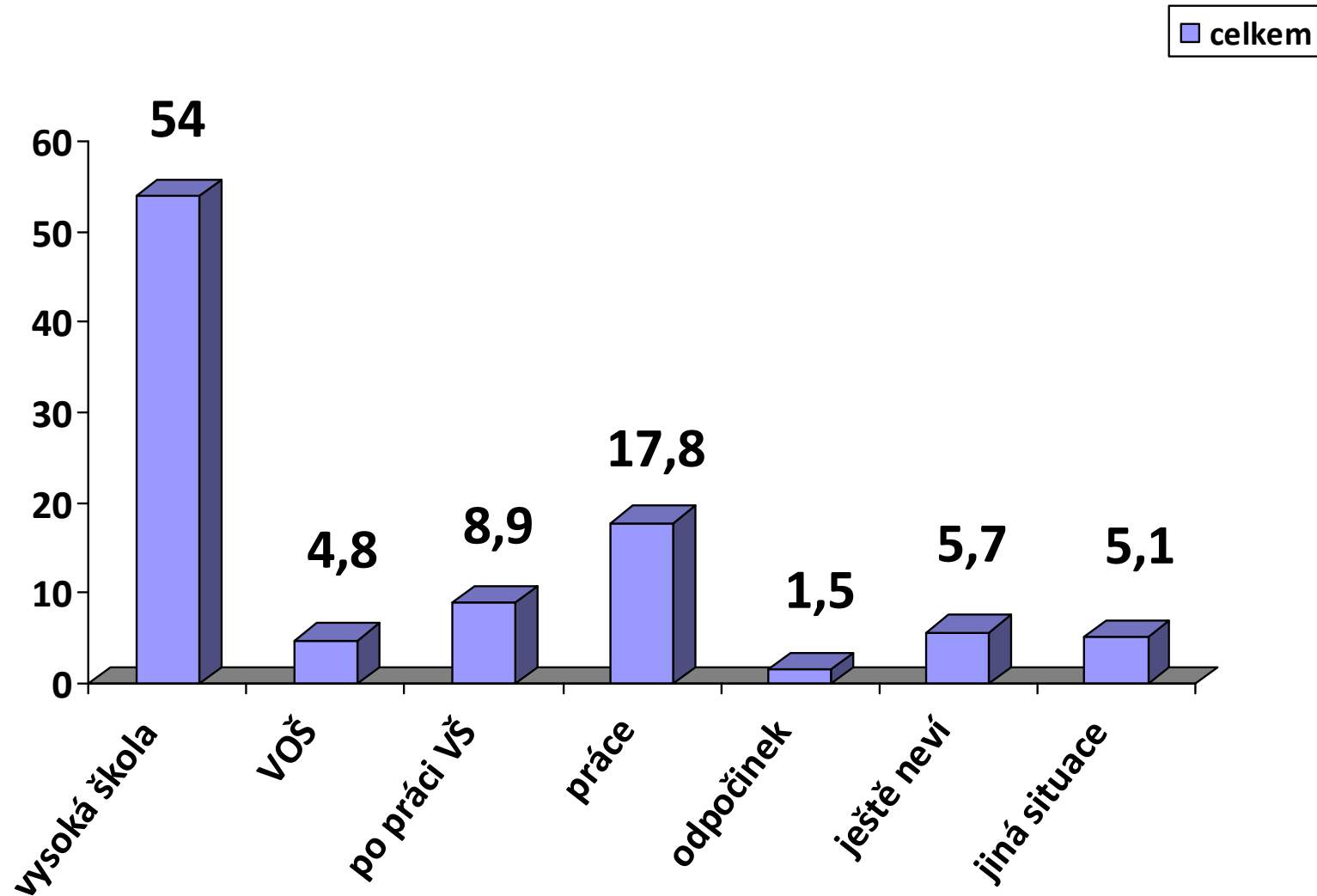
- Dívky versus muži: G 5 ku 4; SO 2,5 ku 7,5. Naprosto obrácená struktura podle pohlaví.
- Zásadní rozdíl v sociálním kapitálu, zvláště vzdělání rodičů , vybavení knihovnamí a „pohádkami od rodičů“ v dětství, vše ve prospěch G.
- Mírně víc neúplných rodin u respondentů ze SO
- Mírně vyšší otevřenost rodičů vůči potřebám a přáním dětí u rodičů G. (Jen 12 ku 9 %). Obecně je to ale nízké procento.
- Ekonomický kapitál je mírně vyšší u respondentů z SO, i když je mezi nimi nepatrně víc nezaměstnaných rodičů. Obecně je ale podíl nezaměstnaných rodičů velmi nízký.

Respondenti z obou škol museli v dětství doma pomáhat stejně – necelých 30 % stále.

Mezi respondenty bylo z jiných národností než české v G 5,6 %, v SO 7,4 % (celý soubor: mírně víc).

III. Budoucí zaměření studentů 1

Celkové zaměření po studiu (v %)



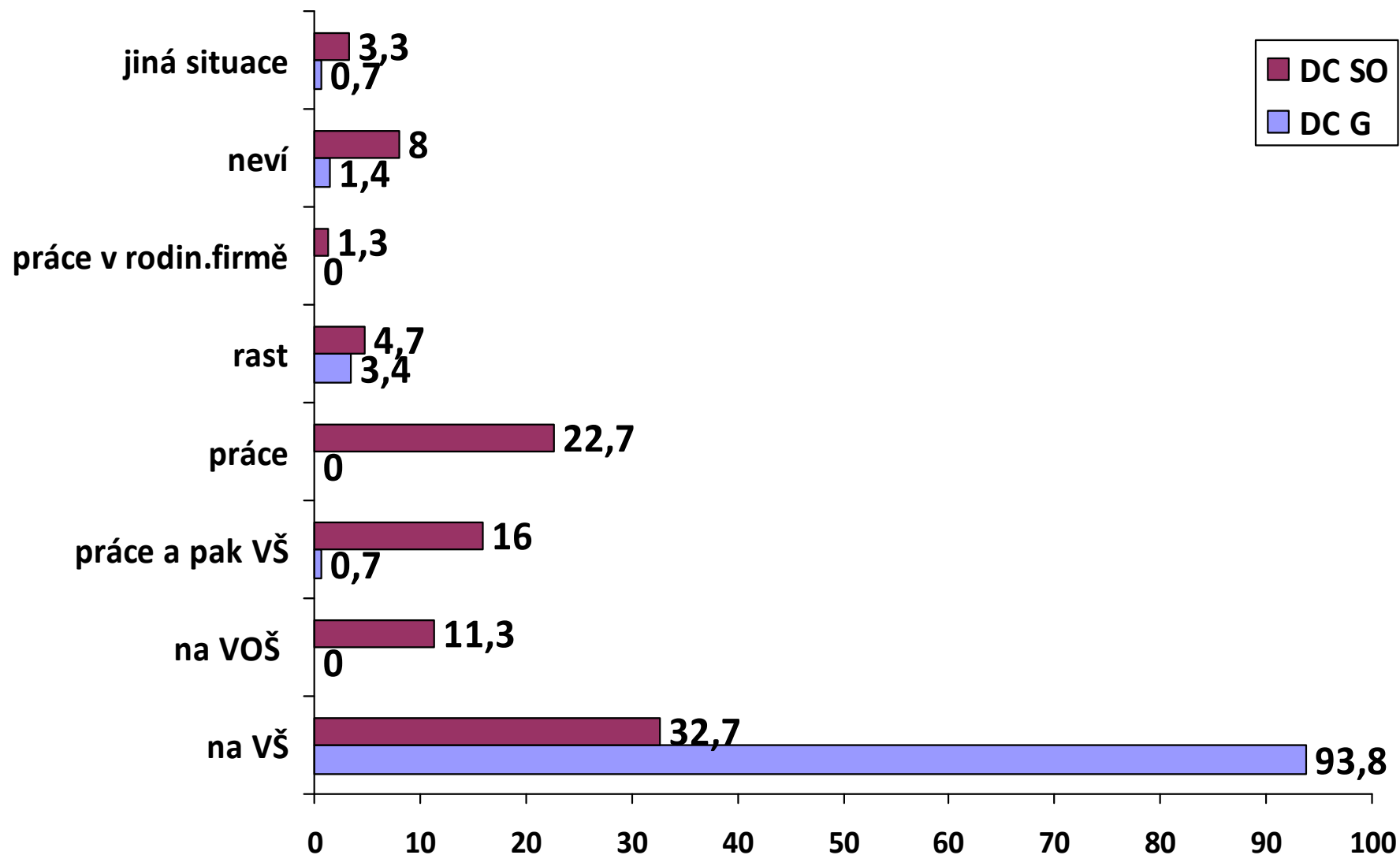
III. Budoucí zaměření studentů 2

Nejvýraznější obecné statisticky významné vztahy k výběru budoucího zaměření

- Průměr známek: nejvýrazněji chtějí dále studovat ti, co mají průměr do 1,5 a naopak nechtějí studenti s průměrem známek nad 2,5
- Na VŠ: Více z úplných rodin, více ze vzdělanějších rodin, s knihovnou, více ženy, jasně „druh školy“ (G jasně na ostatními, nejméně ISS), více aktivní (účastníci soutěží apod.), více věřící, jasně více „pohádky v dětství“, méně ti, kteří se mohou s očekáváním pozitivní reakce obrátit na rodiče se svými problémy.
- Propojení oborů (FA) ekonomických, humanitních, médií a jazyků; přírodověda a zdravotnictví; technické obory, sport a „nechce studovat“; umění a učitelství; neví co dělat a neví co studovat.

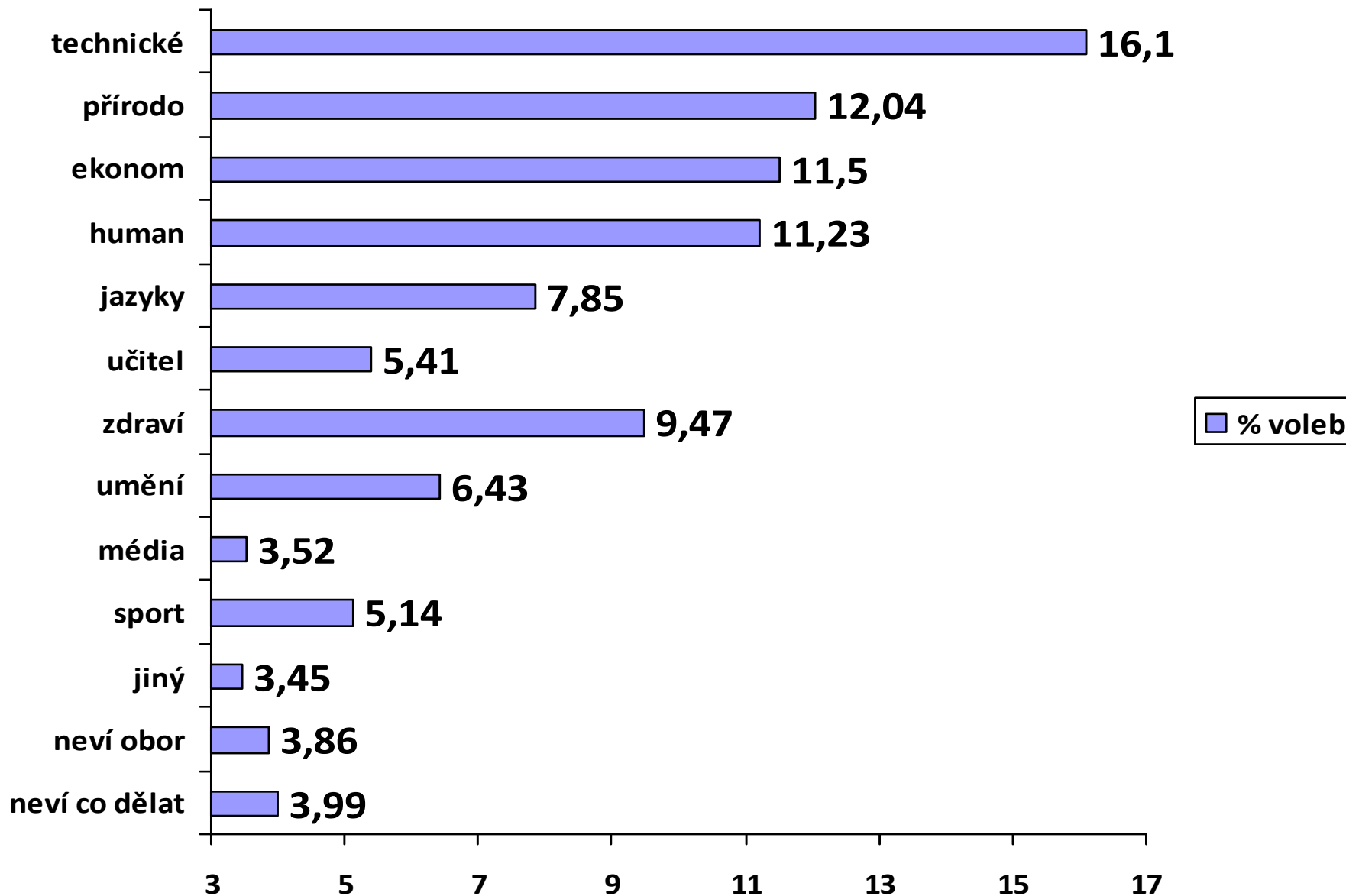
III. Budoucí zaměření studentů 3

Celkové zaměření studentů děčínských středních škol po ukončení studia:



III. Budoucí zaměření studentů 4

- Výběry jednotlivých oborů dalšího studia z celku voleb (v %)



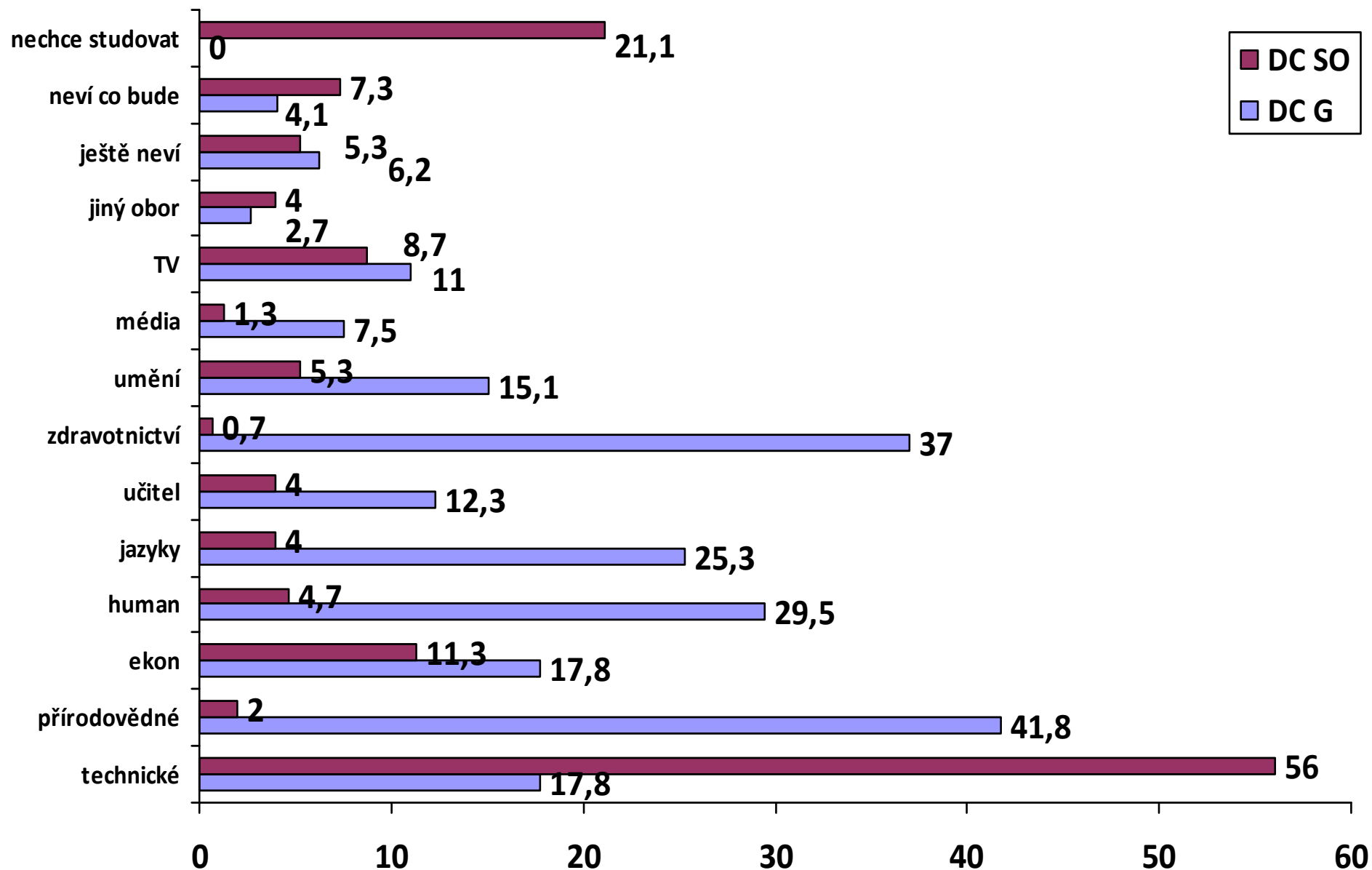
III. Budoucí zaměření studentů 5

Vlivy podob problémů při studiu na výběr vybraných oborů studia:

- Technické studium: problémy se spolužáky (čím větší, tím menší zájem); problémy s učiteli (čím větší, tím menší zájem); se známkami během studia (čím větší, tím menší zájem).
- Přírodovědné studium: problémy se spolužáky (podobně); s chováním (když neměl, zájem větší)
- Ekonomické studium: při problémech s některými předměty (čím menší, tím větší zájem)
- Humanitní zaměření: čím častější osobní problémy, tím větší zájem ; problémy se spolužáky(spíše čím menší, tím větší zájem, důležité je, že šlo o výrazně víc takových problémů „občas“)
- Zdravotnictví: čím větší osobní potíže, tím větší zájem; čím častější problémy se spolužáky, tím větší zájem
- Umělecké studium: nejvíce vlivů (obvykle jde o krajnosti: finance, osobní, zdravotní, spolužáci, porozumění učitelů)
- Nechtějí studovat: minimum osobních problémů a problémů se spolužáky.

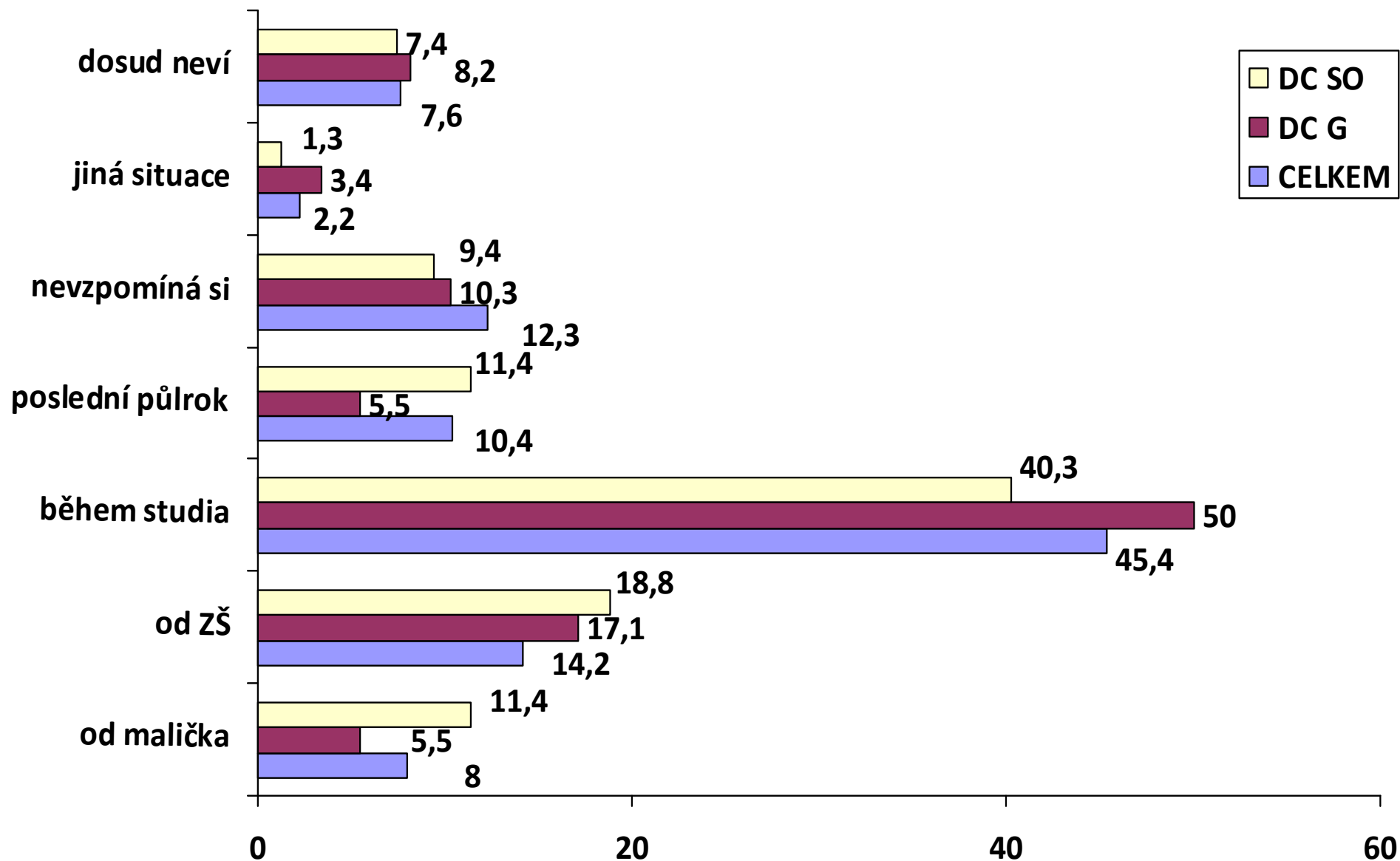
III. Budoucí zaměření studentů 6

Oborové zaměření studia – děčínské školy



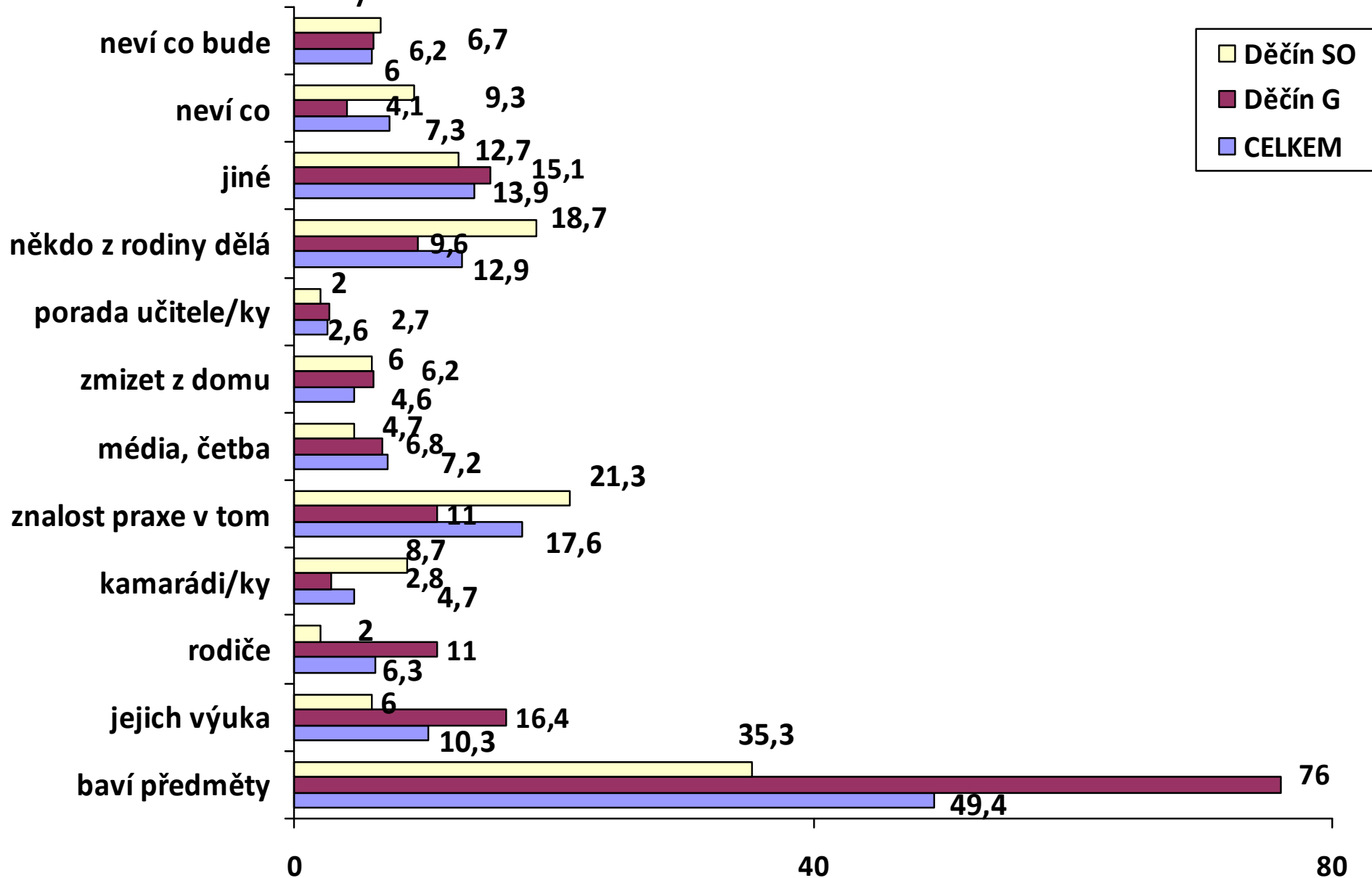
III. Budoucí zaměření studentů 7

Kdy se rozhodovali o uplatnění po škole (v %)



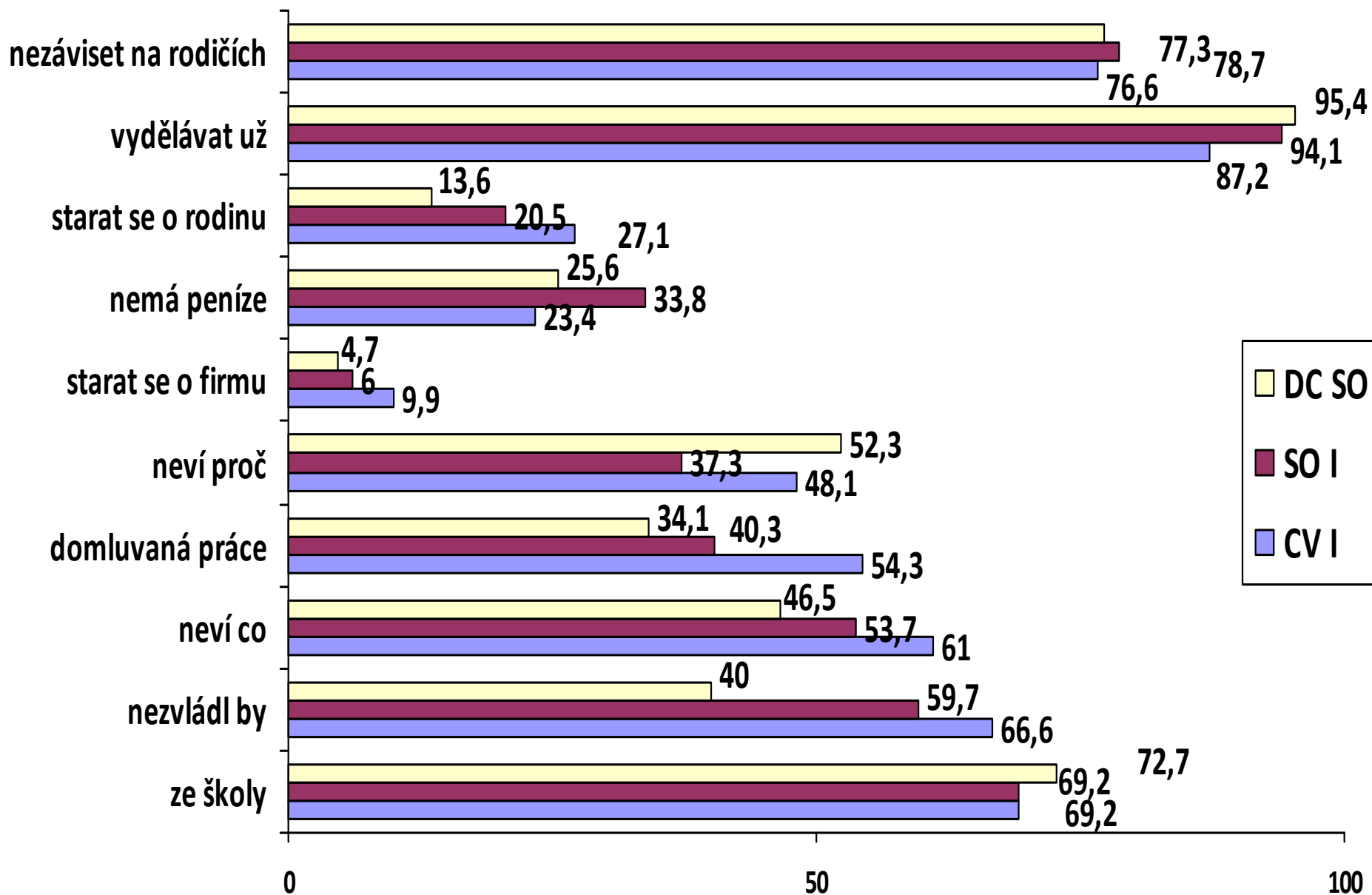
III. Budoucí zaměření studentů 8

Přímá motivace k výběru budoucího studia



III. Budoucí zaměření studentů 9

Přímá motivace proti dalšímu studiu (bez gymnázií)



III. Budoucí zaměření studentů 8

Budoucí působení po škole – souhrn za celý soubor:

- Celkový podíl zájemců o další studium: 59 %; o nástup do práce: 27 %. Zásadní diference gymnázia (studium 98 %), jiné školy celkem 18 %.
- Oborové zaměření studia: technické + přírodovědné + zdravotnictví: 38 %; humanitní + jazyky+ učitelství+média+ umění: 34,4 %; ekonomie: 11,5
- Výrazné navázání zaměření u humanistických a uměleckých oborů na podmínky při studiu, zvláště na vztahy se spolužáky i učiteli. Jinak jen zřídka.
- 22 % se rozhodlo ke studiu už před střední školou, 45 % během studia, jen něco přes 10 % v posledním čase a 12 % si nevzpomíná kdy.
- Přímá motivace. 1. zájem o předměty (51%), 2. praxe a zkušenost 30 %; škola 13 %; média 7 %; kamarád/ka 6 %; „zmizet z domu“ 5 %

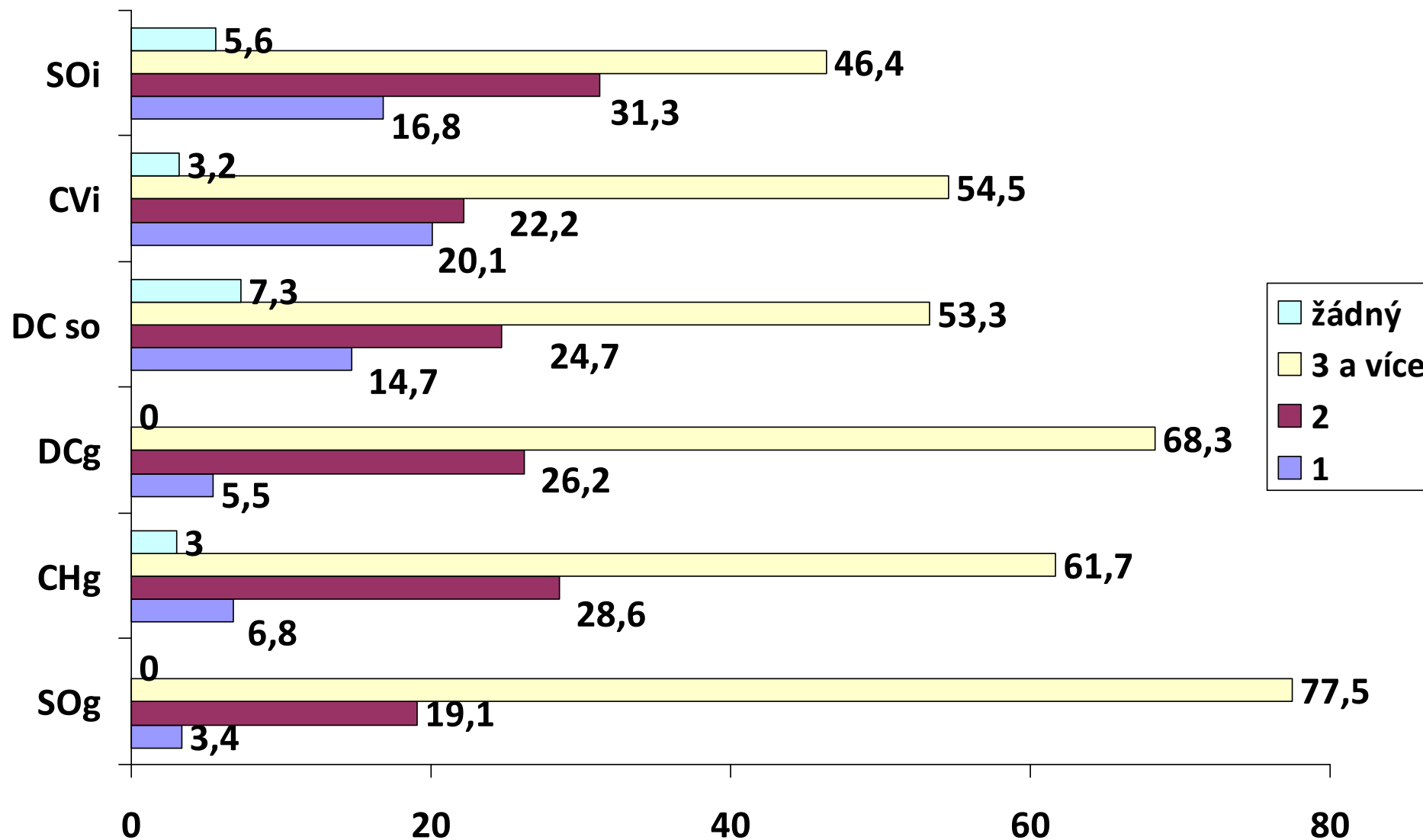
III. Budoucí zaměření studentů 9

Budoucí působení po škole – souhrn za děčínské školy

- Z DC G studovat 93,8 %; z DC SO: 44 %; do práce z DC G 0; z DC SO: 40 %;
- Oborově: tech. +přírod+zdrav: DC G 96,6;DC SO: 59 %; humanitní celkem: DC G 82,2; DC SO 19,3; ekonomo DC G 17,8; DC SO: 11 %; nechce: DC SO 21,1;
- Rozhodli se už před školou: DC G 23 %; DC SO 30; během studia: DC G 50; DC SO 40; poslední půlrok: DC G 5,5; DC SO 11,5; nevzpomíná si: DC G 10,3; DC SO 9,4
- Přímá motivace ke studiu: předměty (zájem): DC G 76 %; DC SO 35; praxe a znalost: DC G 21; DC SO 40; škola: DC G 19; DC SO 8; zmizet z domu: DC G 6; DC SO 6.

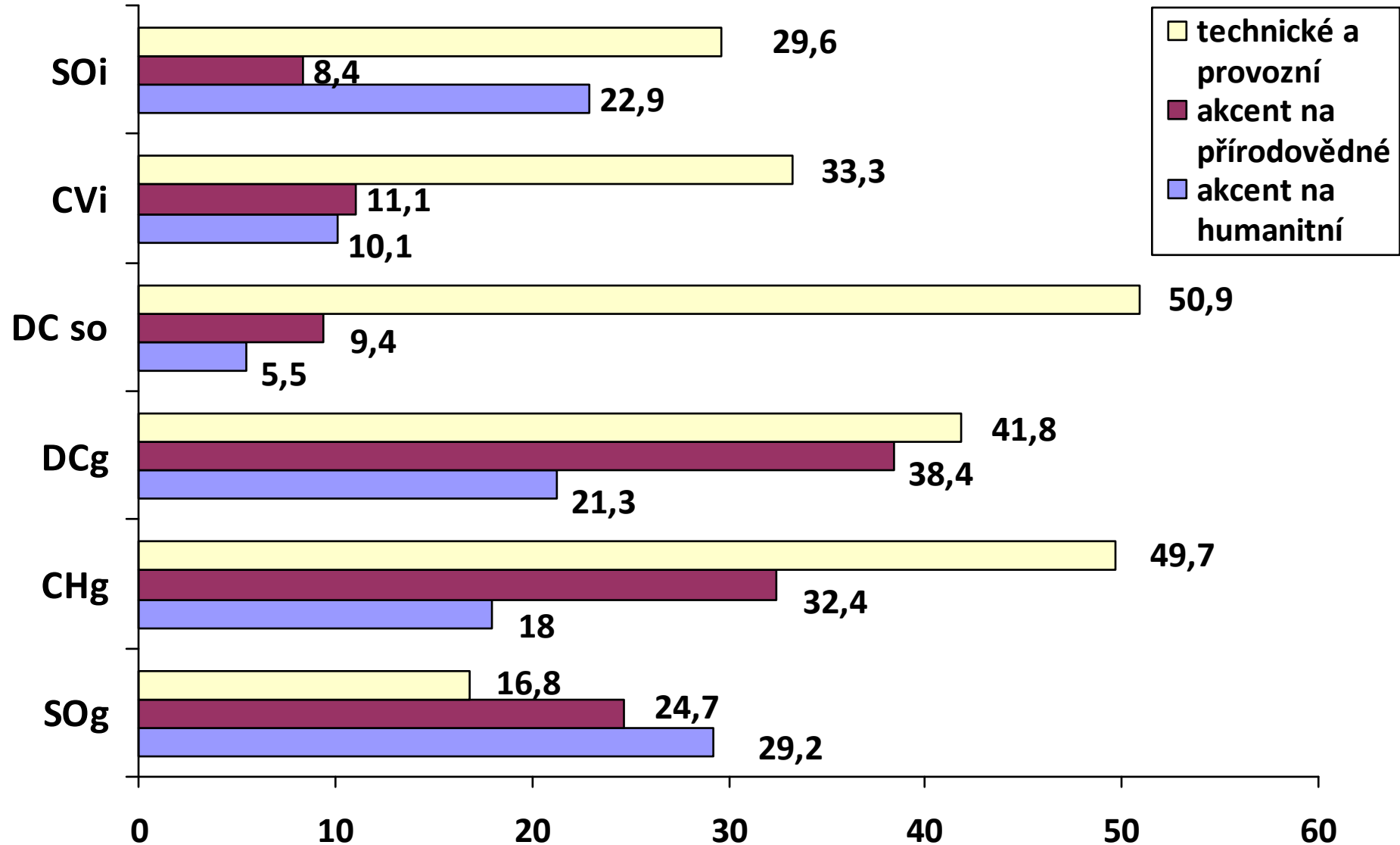
IV. Charakteristika škol a studia 1

Porovnání počtů oblíbených předmětů – školy v %



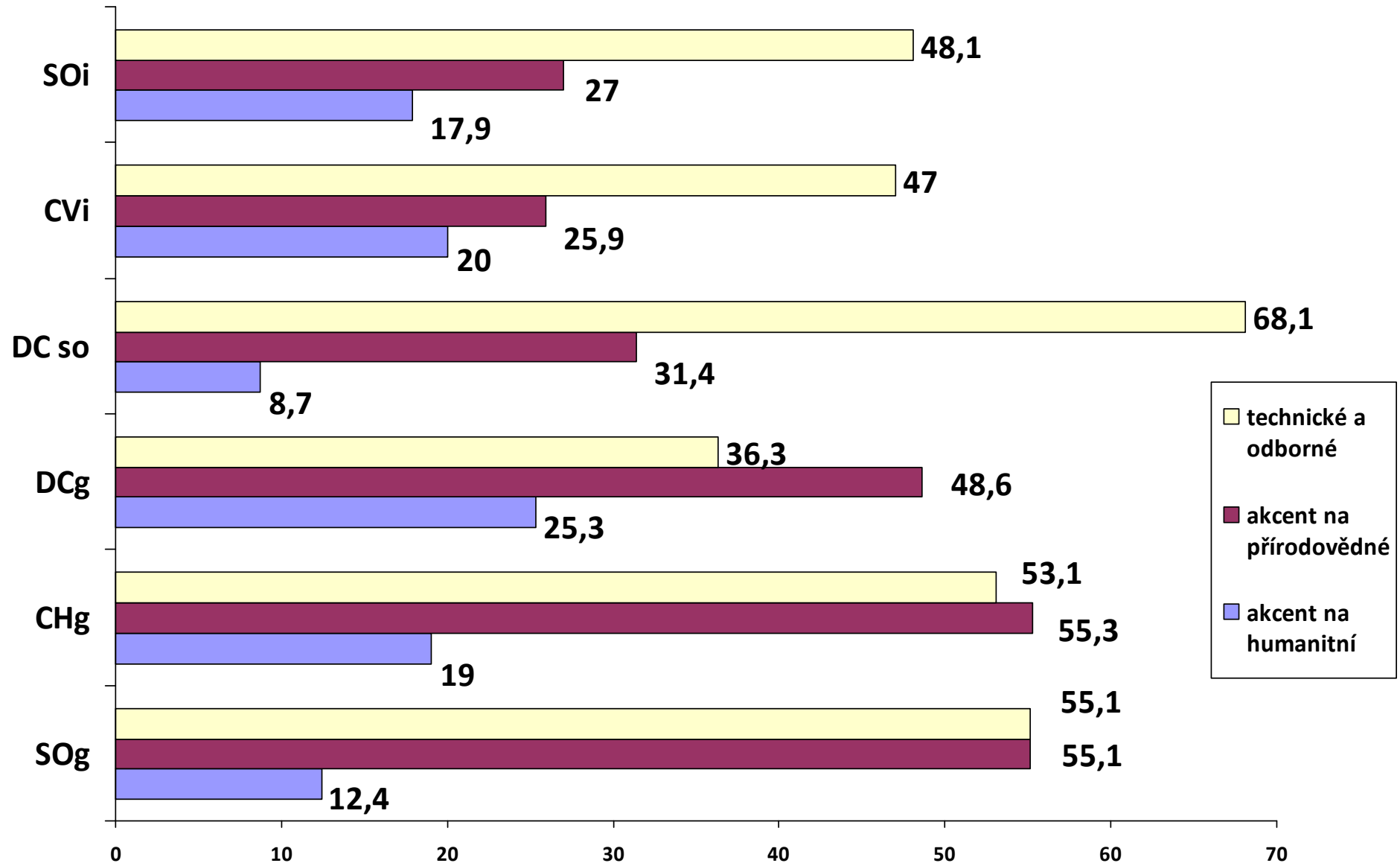
IV. Charakteristika škol a studia 2

Shrnutí oblíbených předmětů podle škol v %



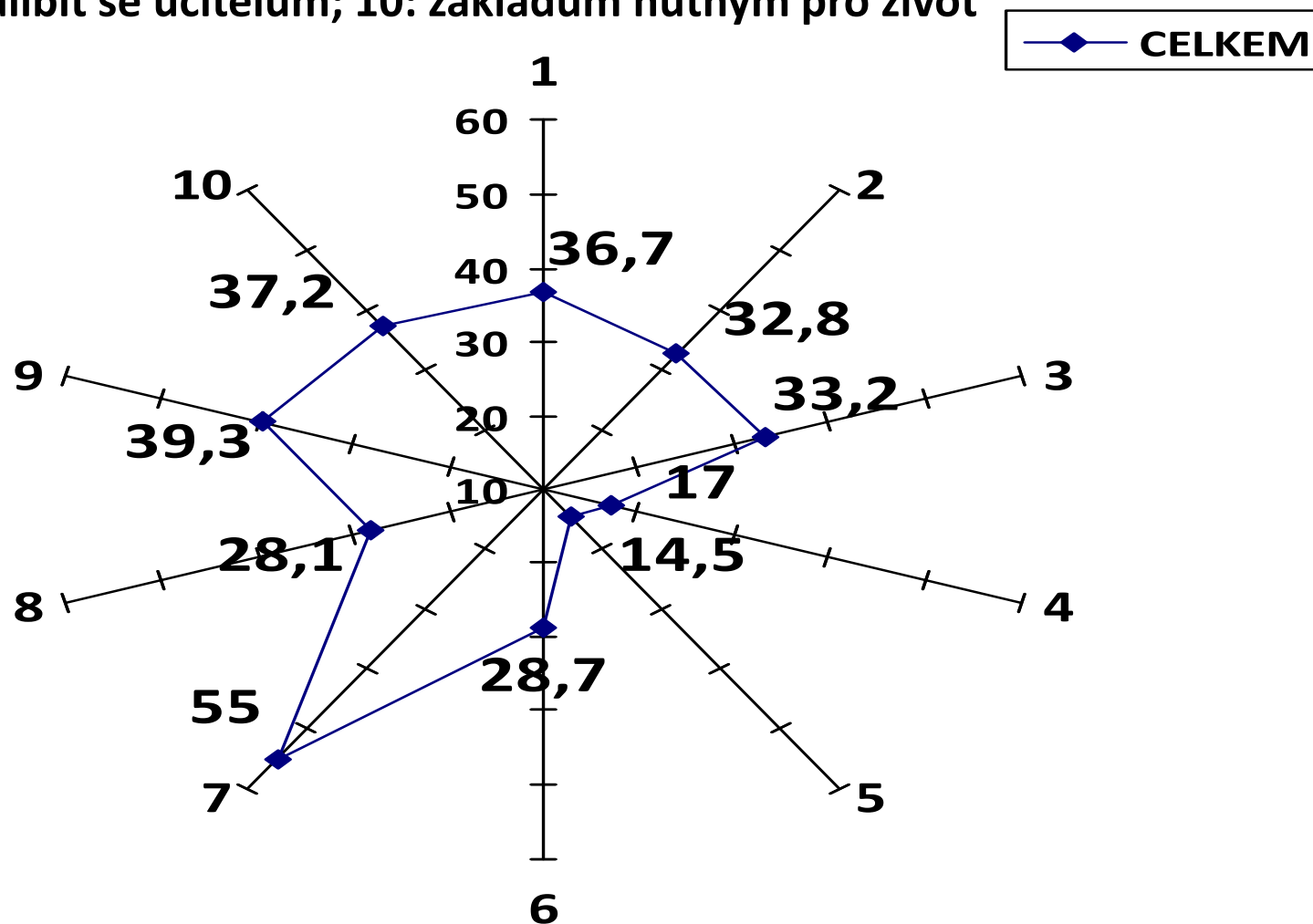
IV. Charakteristika škol a studia 3

Shrnutí neoblíbených předmětů podle škol v %



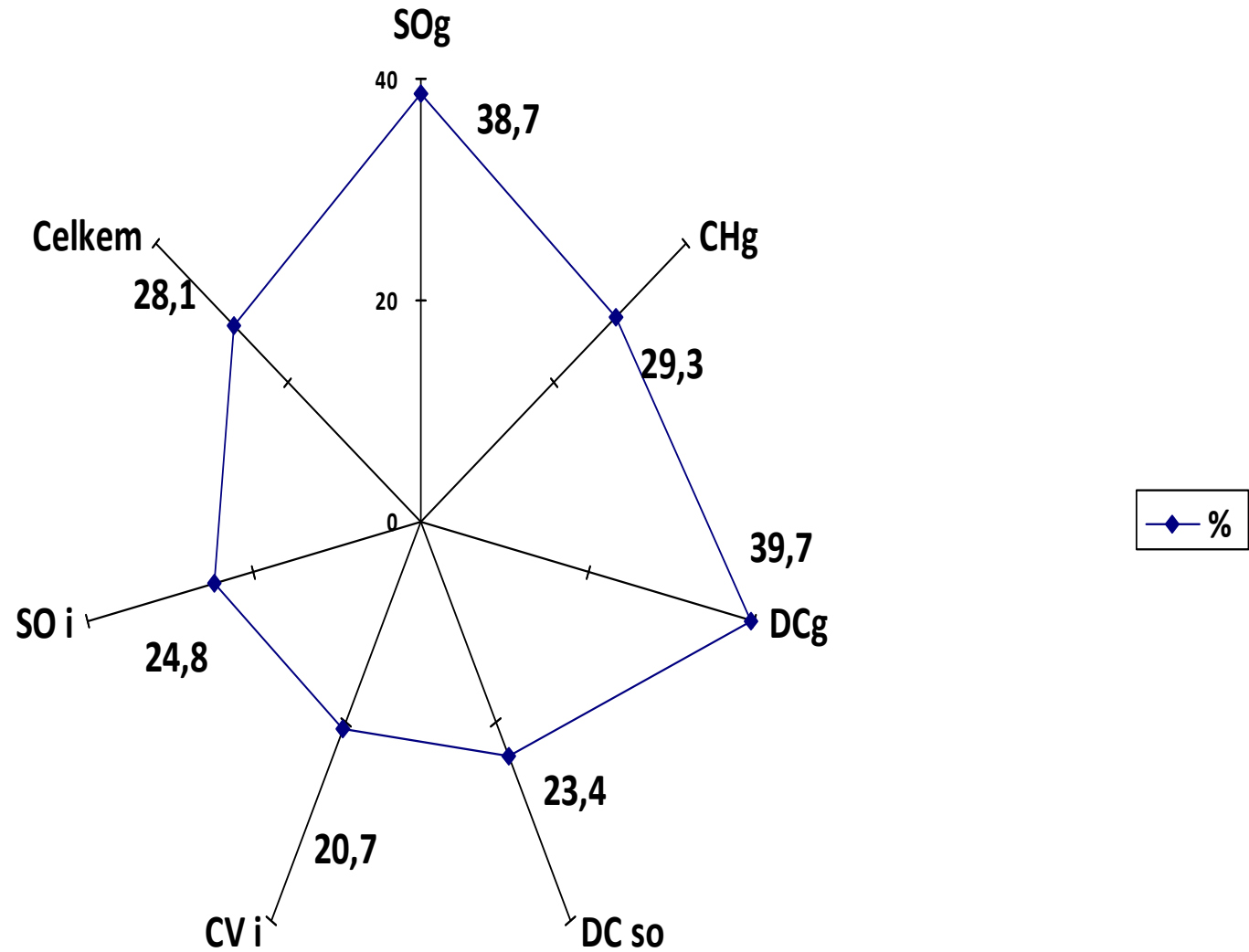
IV. Charakteristika škol a studia 3

Co se ve škole nenaučili (v % odpovědí „spíše ne“ plus „ne“) 1: být iniciativní; 2:dávat o sobě vědět; 3: dodržovat kázeň; 4: samostatně myslet; 5:umět vyhledávat informace; 6:vycházet s lidmi; 7: nepodřít se autoritám; 8: jednat fér; 9: nezalíbit se učitelům; 10: základům nutným pro život



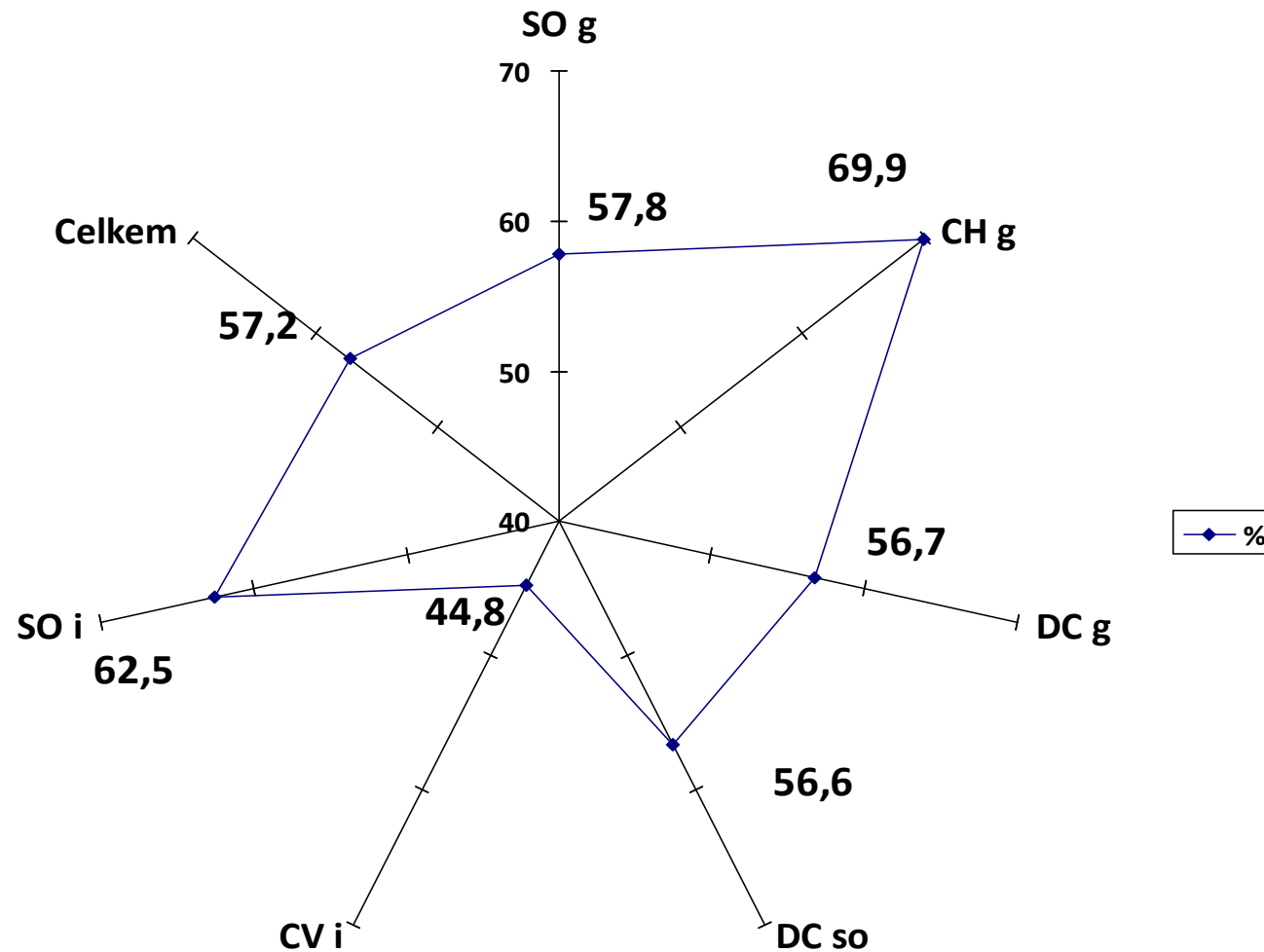
IV. Charakteristika škol a studia 4

Do jaké míry se dotazovaní v nynější škole **nenaučili jednat fér**



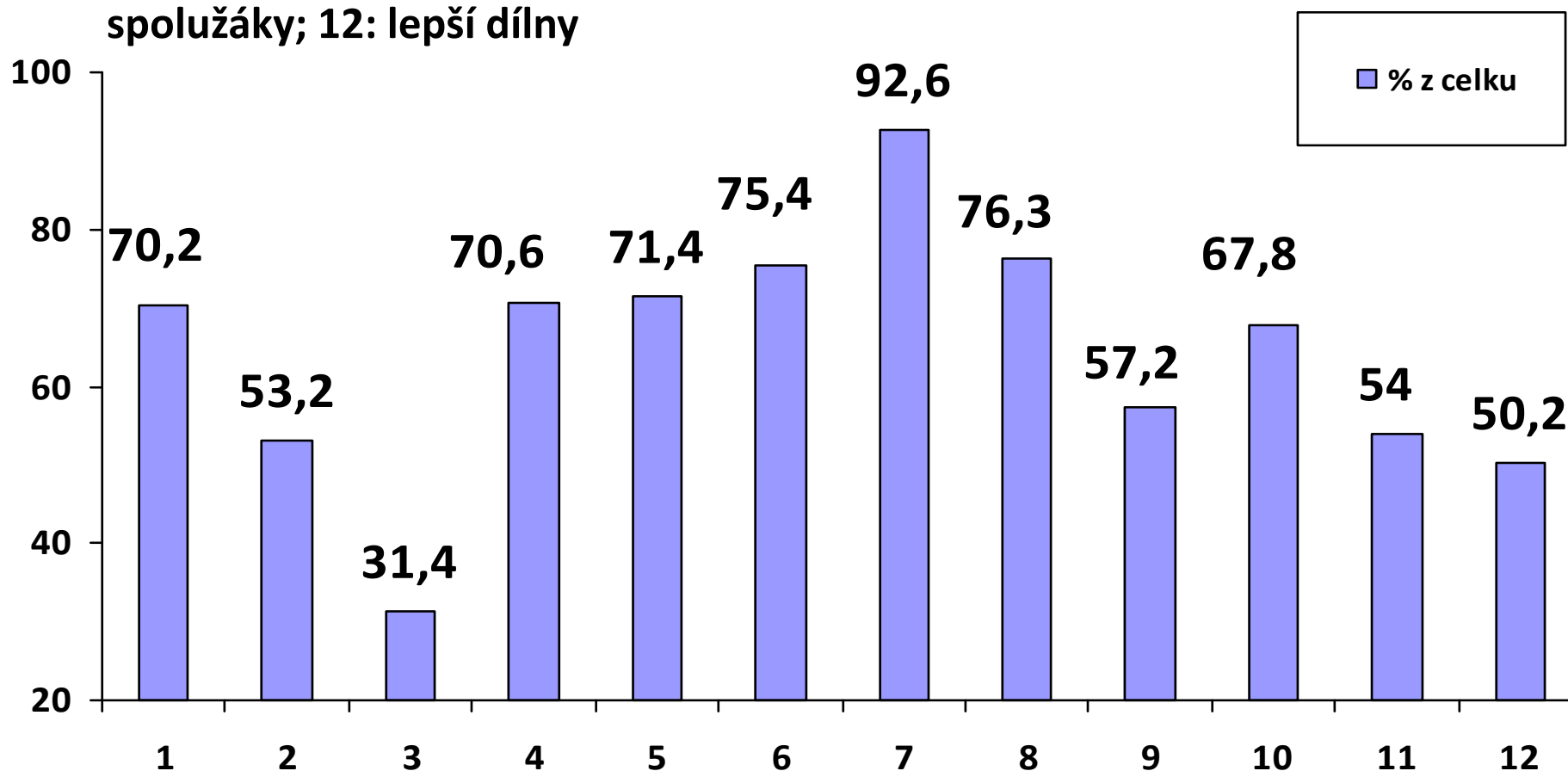
IV. Charakteristika škol a studia 5

Do jaké míry se dotazovaní v jednotlivých školách **dostatečně nenaučili potřebné znalosti pro život**



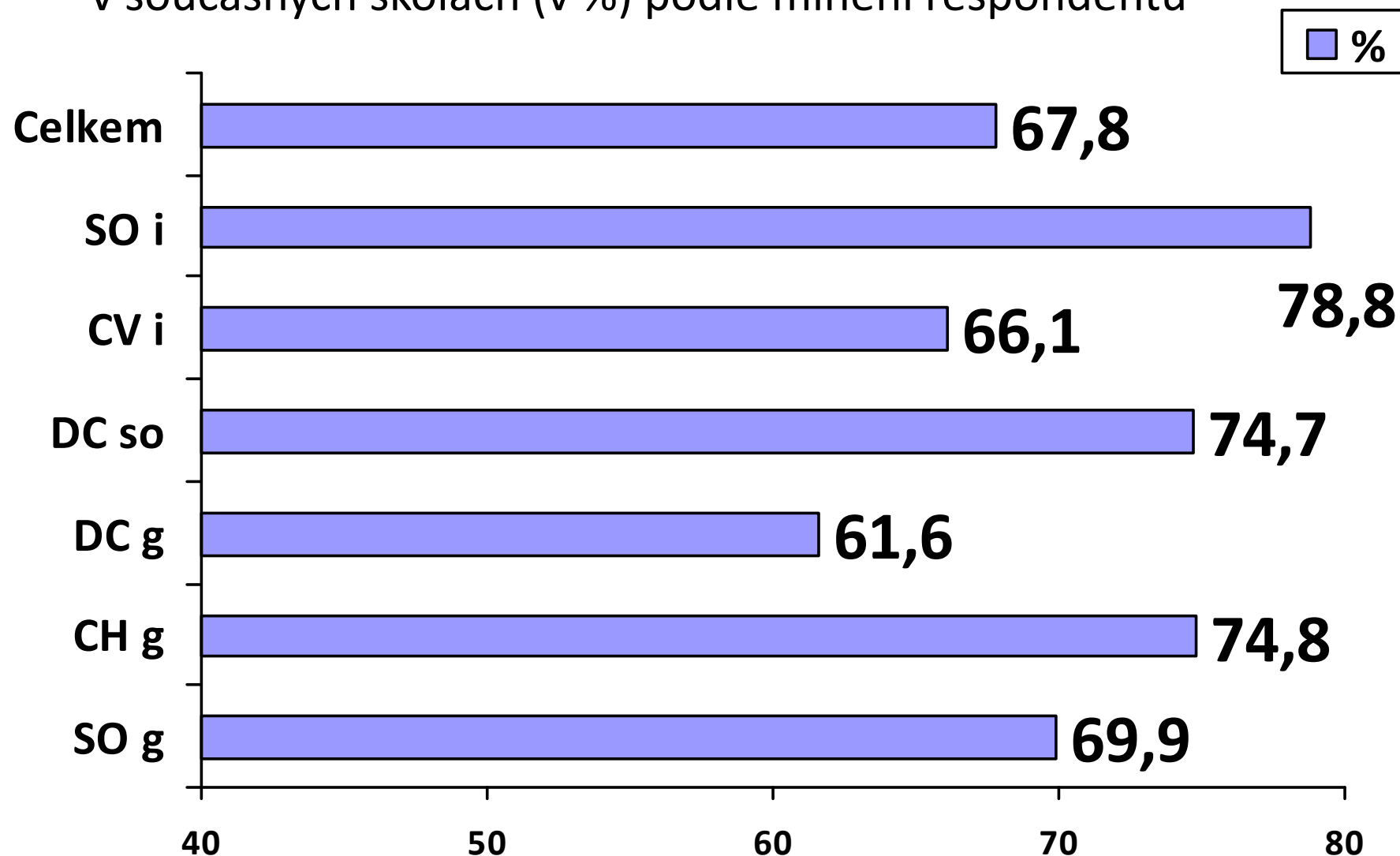
IV. Charakteristika škol a studia 6

Co se má zlepšit podle všech dotazovaných (v % odpovědi: „ano“ plus „možná ano“) Legenda: 1: větší účast odborníků z praxe; 2: větší účast odborníků z výzkumu a vys. škol; 3: lepší knihovna; 4: větší využití internetu; 5: větší podíl praktické výchovy; 6: lepší spolupráce s místními firmami; 7: víc exkurzí; 8: větší spolupráce se zahraničím; 9: lepší výuka jazyků; 10: lepší vztahy mezi studenty a učiteli; 11: lepší vztahy mezi spolužáky; 12: lepší dílny



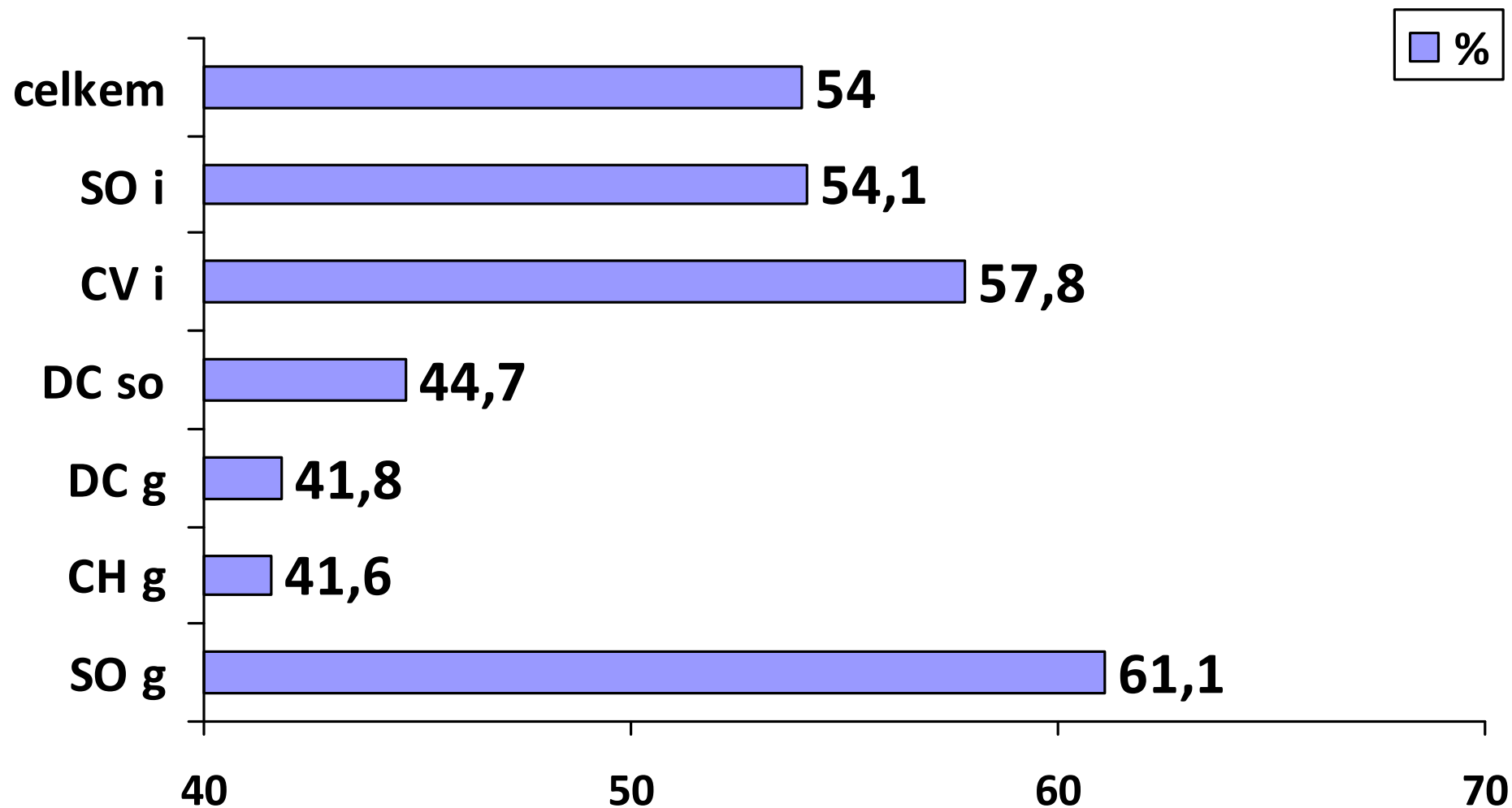
IV. Charakteristika škol a studia 7

Do jaké míry by se **měly zlepšit vztahy mezi učiteli a studenty** v současných školách (v %) podle mínění respondentů



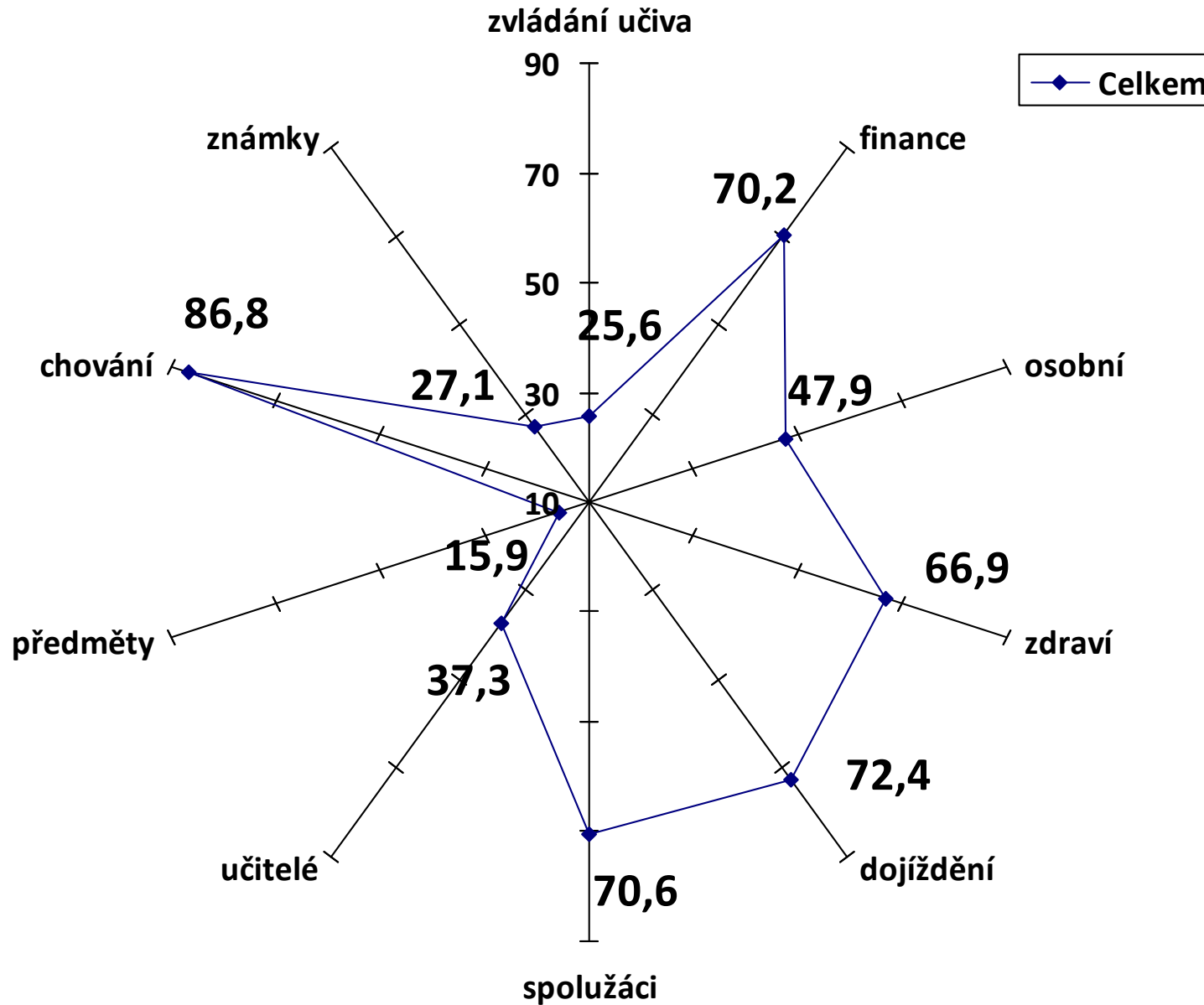
IV. Charakteristika škol a studia 8

Do jaké míry by se měly zlepšit vztahy mezi spolužáky
v současných školách (v %) podle mínění respondentů



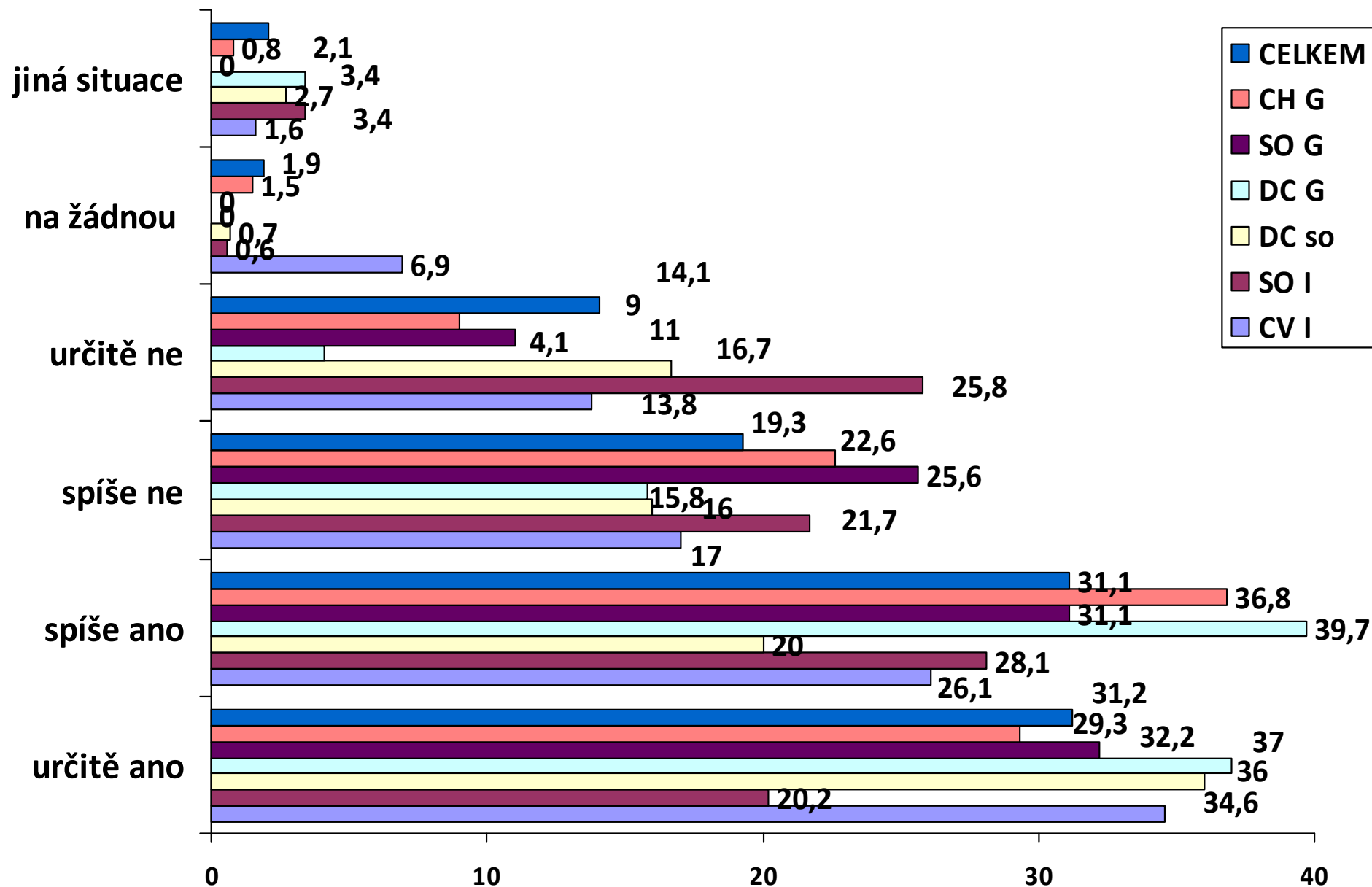
IV. Charakteristika škol a studia 9

Podíly studentů, kteří v daných oblastech **neměli ve škole problémy**



IV. Charakteristika škol a studia 10

Šli by studovat zase na tuto školu?



IV. Charakteristika škol a studia 11

Souhrn charakteristik škol za celý soubor:

- Více oblíbených předmětů je na G než na jiných školách, obecně ale mírně převažují neoblíbené nad oblíbenými předměty. Obliba technických předmětů je vysoká, přírodovědných také, ale neobliba přírodovědných je radikálně vyšší než obliba;
- Ve škole se nenaučili hlavně: respektu autoritám, podlézání učitelům, základům nutným pro život, iniciativě, kázni i schopnosti neschovávat se. Naučili se hlavně vyhledávání informací a samostatnému myšlení. Asi 70 % se naučilo ve škole férovému jednání, jen 45 % znalostem nutným pro život;
- Ve školách by se měly hlavně zlepšit: víc exkurzí, praktických znalostí, spolupráce se zahraničím a s místními firmami, i s odborníky z praxe ale i s odborníky z výzkumu, vztahy učitelů a studentů.
- Bez problémů při studiu bylo chování, dojíždění, spolužáci, finance a zdraví. Naopak problémy byly hlavně s některými předměty, známkami, zvládnutím studia a s nepochopením učitelů.
- Kolem 60 % dotazovaných by zřejmě znovu šlo do dané školy studovat.

IV. Charakteristika škol a studia 12

Souhrn charakteristik škol za děčínské školy

- Obliba především: Technické předměty: DC G 38%; DC SO 51 %; přírodovědné DC G 38 %, DC SO? 9,4 %; humanistické: DC G 21,3, DC SO 5, 5
- Neobliba proti tomu: Technické: DC G 36 %; DC SO: 68 %; Přírodovědné DC G: 48 %; DC SO 31,4 %; humanistické: DC G 25,3 %; DC SO 8,7 %

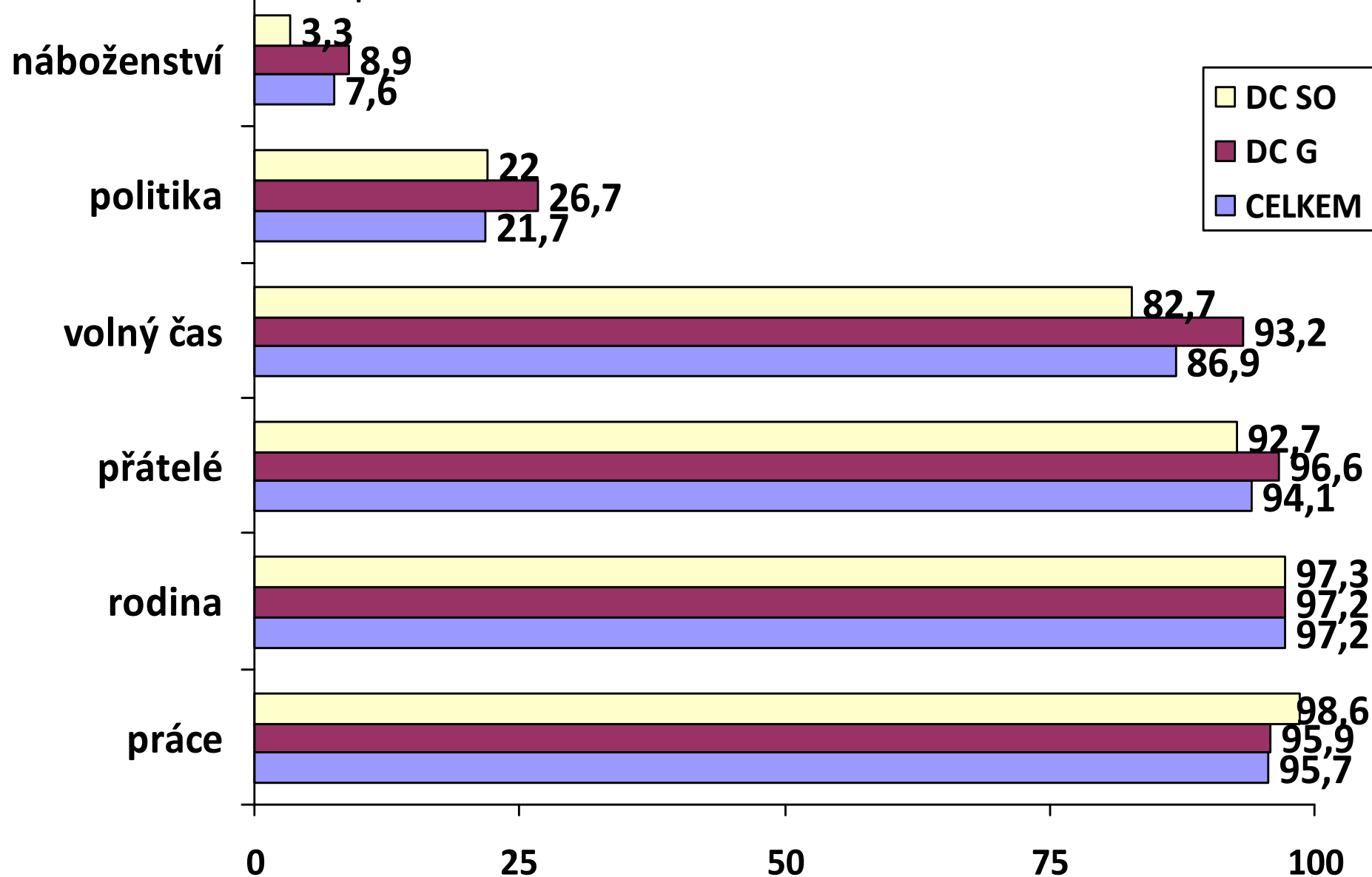
Nenaučili se férovosti: DC G: 40 %; DC SO 23 %; Znalostem pro život: DC G 57 %; DC SO 57 %;

Vztahy mezi studenty a učiteli se mají zlepšit: DC G 62 %; DC SO 75 %; Vztahy mezi spolužáky se mají zlepšit: DC G 42 %; DC SO 45 %

Znovu do této školy šli studovat: DC G 76 %; DC SO 55 %

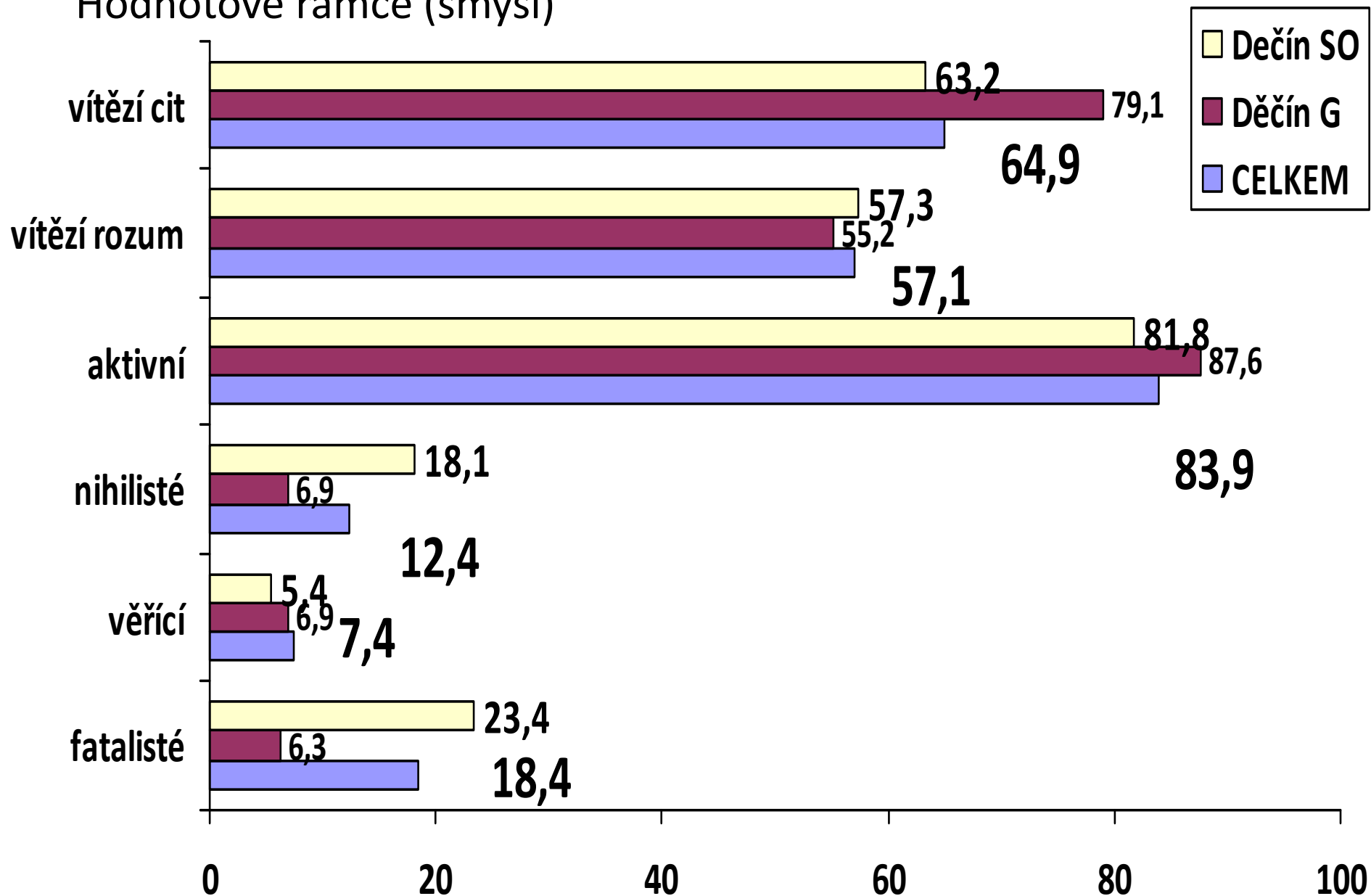
V. Co se smí a nesmí 1

- Hodnotové preference



V. Co se smí a nesmí 2

Hodnotové rámce (smysl)



přestupek	1-3	4-7	8-10	Poř. přestupků	Pořadí norem
Šdit na daních, když je příležitost	65,5	26,4	8,1	5.	
Denně užívat alkohol	61,1	28,9	10,1	7.	
Užívat lehké drogy, např. marihuanu	62,1	24,4	13,6	6.	
Lhát ve vlastním zájmu	49,5	39,3	11,7	10.	
Jako ženatý/vdaná (či jako nesezdaní partneři) mít „vedlejší“ milostný poměr	74,7	16,7	8,6	3.	
Přijmout od někoho úplatek za výkon svých povinností	59,6	27,7	12,9	8.	
Domácí násilí	92,2	2,3	5,4	1.	
Potrat	34,6	44,2	21,8	12.	4.
Ukončit život nevyléčitelně nemocného (euthanasie)	25,3	35	39,6		2.
Používat nelegální software	22,1	39,7	38,3		1.
Národnostní či etnická nesnášenlivost	53,7	34	12,3	9.	
Řídit auto pod vlivem alkoholu	84,3	9,8	5,9	2.	
Netřídit domovní odpad	24,3	46,7	29		3.
Požadovat státní podporu a nemít k ní oprávnění	68,5	24	7,5	4.	
Vítězit nad jinými lidmi za každou cenu	34	46,1	20,2	11.	5.